

T.C
BAFRA KAYMAKAMLIĐI
30 AĐUSTOS İLKOKULU MÜDÜRLÜĐÜ



2024-2028 STRATEJİK PLANI

“Milletleri kurtaranlar
yalnız ve
ancak öğretmenlerdir.
Öğretmenden, eğiticiden
yoksun bir millet, henüz
millet adını almak
kabiliyetini
kazanmamıştır.”



Okul/Kurum Bilgileri

İli: SAMSUN		İlçesi: BAFRA	
Adres:	Hacınabi mah. Kutlu Sok. No:1	Coğrafi Konum (link)	https://goo.gl/maps/KcS3sJJMqWK2,
Telefon Numarası:	0 362 542 44 05	Faks Numarası:	0 362 542 44 04
e- Posta Adresi:	724211@meb.k12.tr	Web sayfası adresi:	http://bafra30agustos.meb.k12.tr/
Kurum Kodu:	724211	Öğretim Şekli:	Tam Gün

SUNUŞ

Ülkemizde stratejik planlama çok yeni bir uygulamadır. Stratejik planlama, stratejik yönetimin en önemli aracıdır. Tüm kurumlar durum tespitlerini yaparak ilkelerini, misyon ve vizyonlarını belirleyerek, hedeflere ulaşmak, yapacakları proje faaliyetleri ile ilgili stratejik bir planlama ve kaynak bütçesiyle hayata geçireceklerdir.

Çok hızlı gelişen, değişen teknolojilerle bilginin değişim süreci de hızla değişmiş; başarı için sistemli ve planlı bir çalışmayı kaçınılmaz kılmıştır. Sürekli değişen ve gelişen ortamlarda çağın gerekleri ile uyumlu bir eğitim öğretim anlayışını sistematik bir şekilde devam ettirebilmemiz, belirlediğimiz stratejileri en etkin şekilde uygulayabilmemiz ile mümkün olacaktır. Başarılı olmak da iyi bir planlama ve bu planın etkin bir şekilde uygulanmasına bağlıdır. Bilginin en önemli değer olduğu günümüz dünyasında sürekli yeni bilgiler üretmek, üretilen bilginin yayılımını sağlamak, öğrencileri yaşama hazırlamak, okulları bu gelişmelere hazır bulundurmak zorundayız.

Mevcut durumlar, ihtiyaçlar ve sorunlar iyi bilinmeli, geleceğe yönelik doğru hedefler belirleyerek tüm kaynakların verimli kullanılması sağlanarak amaca ulaşılmalıdır.

Bu duygu ve düşüncelerimle Bafra 30 Ağustos İlkokulunun stratejik planının eğitim camiamıza sevgili öğrenci ve velilerimize hayırlı olmasını temenni ederim. Bu stratejik planı hazırlarken 30Ağustos İlkokulu olarak geleceğimizi öğrencilerimizle birlikte yeniden oluşturmanın heyecanını ve umudunu yaşıyoruz.

Süleyman KAPLAN
Okul Müdürü

İÇİNDEKİLER

1. GİRİŞ VE STRATEJİK PLANIN HAZIRLIK SÜRECİ	8
1.1. Strateji Geliştirme Kurulu ve Stratejik Plan Ekibi	8
1.2. Planlama Süreci	8
2. DURUM ANALİZİ	8
2.1. Kurumsal Tarihçe	8
2.2. Uygulanmakta Olan Planın Değerlendirilmesi	9
2.3. Mevzuat Analizi	11
2.4. Üst Politika Belgelerinin Analizi	13
2.5. Faaliyet Alanları ile Ürün ve Hizmetlerin Belirlenmesi.....	13
2.6. Paydaş Analizi	15
2.7. Kuruluş İçi Analiz	17
2.7.1. Teşkilat Yapısı.....	18
2.7.2. İnsan Kaynakları	18
2.7.3. Teknolojik Düzey	22
2.7.4. Mali Kaynaklar	23
2.7.5. İstatistik Veriler	24
2.8. Dış Çevre Analizi (Politik, Ekonomik, Sosyal, Teknolojik, Yasal ve Çevresel Çevre Analizi -PESTLE)	27
2.9. Güçlü ve Zayıf Yönler ile Fırsatlar ve Tehditler (GZFT) Analizi	28
2.10. Tespit ve İhtiyaçların Belirlenmesi	30
3. GELECEĞE BAKIŞ	31
3.1. Misyon	31
3.2. Vizyon.....	31
3.2. Temel Değerler	32
4. AMAÇ, HEDEF VE STRATEJİLERİN BELİRLENMESİ	32
4.1. Amaçlar	32
4.2. Hedefler	33
4.3. Performans Göstergeleri.....	34
4.4. Stratejilerin Belirlenmesi	48
4.5. Maliyetlendirme	48
5. İZLEME VE DEĞERLENDİRME	48
6. Tablo/Şekil/Grafikler/Ekler	49

1. GİRİŞ VE STRATEJİK PLANIN HAZIRLIK SÜRECİ

1.1. Strateji Geliştirme Kurulu ve Stratejik Plan Ekibi

Tablo 1. Strateji Geliştirme Kurulu ve Stratejik Plan Ekibi Tablosu

Strateji Geliştirme Kurulu Bilgileri		Stratejik Plan Ekibi Bilgileri	
Adı Soyadı	Ünvanı	Adı Soyadı	Ünvanı
Süleyman KAPLAN	Okul Müdürü	Mehmet COŞKUN	Müdür Yardımcısı
Asım Tamer ÇÖLLER	Müdür Yardımcısı	Melek BOLAT	BT Formatör
Mustafa UYGUN	Öğretmen	Mehmet KESKİN	Veli
Mustafa CENGİZ	OAB Başkanı	Tuncay KILIÇ	Veli
Hüseyin KUL	OAB Üyesi	Muhammed ÇALIŞKAN	Veli
Mehmet KESKİN	Veli	Mehmet ATEŞ	Veli

1.2. Planlama Süreci:

Okulumuzun 2024-2028 dönemlerini kapsayan stratejik plan hazırlık aşaması, üst kurul ve stratejik plan ekibinin oluşturulması ile başlamıştır. Ekip üyeleri bir araya gelerek çalışma takvimini oluşturulmuş, görev dağılımı yapılmıştır. Okulun 2019-2023 Stratejik Planda yer alan amaçlar, hedefler, göstergeler ve faaliyetler incelenmiş ve değerlendirilmiştir. Eğitim Vizyonu 2023, mevzuat, üst politika belgeleri, paydaş, PESTLE, GZFT ve kuruluş içi analizlerinden elde edilen veriler ışığında eğitim ve öğretim sistemine ilişkin sorun ve gelişim alanları ile eğitime ilişkin öneriler tespit edilmiştir.

2. DURUM ANALİZİ

2.1. Kurumsal Tarihçe

Okulumuz 1952 yılında kaymakam evi arkasında geçici bir binada 'ATATÜRK İLKOKULU' adı altında açılarak, eğitim öğretime başlamıştır.

Okulumuzun şimdiki arsası üzerinde Himmet KARAÇOCUK' a ait bir değirmen bulunuyordu. Sonra yağ fabrikası olarak üretim yapan fabrika faaliyetine son vererek arsayı okul yapımı için; çevre halkının talebi üzerine, yetkililer fabrika sahibi Himmet KARAÇOCUK tan arsanın tahsisini sağlamışlardır.

1956-1957 Eğitim- Öğretim yılında faaliyete geçen okulumuzun İlk Müdürü Rahmi GÖRGÜLÜ

beydir. Uzun bir süre bu görevi yürüttükten sonra Muzaffer BARAN beye devretmiştir 04/07/2019 tarihinde Okul Müdürlüğüne Süleyman KAPLAN atanmıştır Şu anda okul müdürü Süleyman KAPLAN görevine devam etmektedir.

Okulumuz, İlköğretimin 8 yıla çıkarılması nedeni ile 18.11.1977 tarih ve 43.652 sayılı Samsun Milli Eğitim Müdürlüğü komisyon tutanağı ve 300/113.46 sayılı Samsun Valiliği olurları ile daha önce Bafra'da Atatürk İlköğretim okulunun olması nedeniyle iki Atatürk İlköğretim okulu olamayacağından dolayı isim değişikliği yapılarak 30 AĞUSTOS İLKÖĞRETİM OKULU olarak tescil edilmiş ve bu isimle de Eğitim – Öğretime devam etmektedir.

Okulumuzun binası 2001/2002 Eğitim Öğretim yılı sonunda yıkılıp yerine yeni okul inşaatı başlamış olup 2003 yılı sonuna bitirilerek 2004 yılında yeni okulda Eğitim – Öğretime başlamıştır. Okulumuzun arsası toplam: 3151 metre karedir. Bunun 746 metre karesi okul binası geriye kalan 2405 metre karesi de bahçe olarak kullanılmaktadır.

Okulumuz 2012/2013 Eğitim-Öğretim Yılında 4+4+4 222 sayılı İlköğretim ve Eğitim Kanunu kapsamında 30.AĞUSTOS İLKOKULU olarak Eğitim-Öğretime devam etmektedir. Okulumuzda 1-4 sınıflar, Anasınıfı ve Özel Eğitim sınıfları bulunmaktadır.

Okulumuzda;1 müdür,2 müdür yardımcısı,29 sınıf öğretmeni,3 branş öğretmeni,4 anasınıfı öğretmeni,4 özel eğitim öğretmeni,4 yardımcı personeli toplam 47 çalışanı ile öğrencilerine hizmet vermektedir.

2.2. Uygulanmakta Olan Stratejik Planın Değerlendirilmesi

TEMA I: EĞİTİM VE ÖĞRETİME ERİŞİM

- Kayıt bölgemizde yer alan çocukların okullaşma oranlarını artıran, İlkokul birinci sınıf öğrencilerinden en az bir yıl okul öncesi eğitim almış olanların oranı 2019 yılında %60 iken 2023 yılında %100 hedefine ulaşılmıştır.
- Okula yeni başlayan öğrencilerden oryantasyon eğitimine katılanların oranı %100 hedefe ulaşılmıştır
- Bir eğitim ve öğretim döneminde 20 gün ve üzeri devamsızlık yapan öğrenci oranı hedefimiz %0 iken gerçekleştirilemeyip % 1 olarak sonuçlanmıştır
- Okulun özel eğitime ihtiyaç duyan bireylerin kullanımına uygunluğu (0) olarak gerçekleşmiştir.
- Hayat boyu öğrenme kapsamında halk eğitim tarafından açılan kurslara devam oranı % 100 hedefine ulaşılmıştır
- Hayat boyu öğrenme kapsamında halk eğitim tarafından açılan kurslara katılan kişi sayısı hedefimiz doğrultusunda 2019 yılında 60 olan sayımız 2023 yılında 90 kişi olarak gerçekleşmiştir
- Okulumuz kantininde yasalara ve yönetmeliklere uygun yiyecek ve içeceklerin satılması sağlanmış olup velilerimize ve öğrencilerimize sağlıklı ve dengeli beslenme konusunda seminerler verildi .Beslenme sorunları olan öğrencilerin ilgili birimlere yönlendirilmesi yapıldı.

TEMA II: EĞİTİM VE ÖĞRETİMDE KALİTENİN ARTIRILMASI

Bu tema altında akademik başarı, sınav kaygıları, sınıfta kalma, ders başarıları ve kazanımları, disiplin sorunları, öğrencilerin bilimsel, sanatsal, kültürel ve sportif faaliyetleri ile istihdam ve meslek edindirmeye yönelik rehberlik ve diğer mesleki faaliyetler çalışmalarını belirlenen hedefler doğrultusunda %80 gerçekleştirmiştir

- Ulusal/uluslararası ve yerel projelere katılan öğrenci sayısı 2019 yılında 25 iken 2023 yılında 30a ulaşmıştır
- Ulusal/uluslararası ve yerel projelere rehberlik yapan öğretmen sayısı 2019 yılında 12 iken 2023 yılında 25 e ulaşmıştır
- Okul bünyesinde yürütülen proje sayısı 2019 yılında 4 iken 2023 yılında 8 e ulaşmıştır
- Plan dönemi sonuna kadar , okul genelinde sosyal ve kültürel faaliyetlere katılan öğrenci sayısı 2019 yılında 270 iken 2023 yılında 350 ye ulaşmıştır
- Etkin bir rehberlik anlayışıyla, öğrencilerimizi ilgi ve becerileriyle orantılı bir şekilde üst öğrenime veya istihdama hazır hale getiren daha kaliteli bir kurum yapısına geçilmiştir; Bu doğrultuda
- İYEP Yetiştirme kurslarından memnuniyet oranı 2019 yılında %70 iken 2023 yılında %90 a ulaşmıştır
- Plan dönemi sonuna kadar, okul genelinde sosyal ve kültürel faaliyetlere katılan öğrenci sayısını toplam %10 artırmak iken
- Sosyal ve kültürel faaliyetlere katılan öğrenci sayısı 2023 yılında hedefimiz 350 ye ulaşılmıştır
- Okulda öğrencilere yönelik açılan kurs sayısı 2023 yılında hedefimiz 2 ye ulaşılmıştır
- Ulusal yarışmalarla il ilçe ve okul bazında yapılan yarışmalara katılan öğrenci sayısı 2023 yılında hedefimiz 40 a ulaşılmıştır
- Okulda açılan sergi sayısı hedefimiz 1 e ulaşılmıştır
- Okuma alışkanlığı kazandırılan ve geliştirilen öğrenci sayısını % 10 artırılmış olup
- Kitap okuma alışkanlığı kazandırılan öğrenci sayısı 2019 yılında 70 iken 2023 yılında 150 a ulaşmıştır
- Kitap okuma konusunda ödüllendirilen öğrenci sayısı 2023 yılında 72 olarak gerçekleşmiştir
- Okul bünyesinde toplam okunan kitap sayısı 2019 yılında 1200 iken 2023 yılında 2900 a ulaşmıştır
- Okuma alışkanlığı konusunda yapılan etkinlik veya proje sayısı 2019 yılında 4 iken 2023 yılında 6 ya ulaşmıştır
- Çalışanların motivasyonunu artıracak etkinlikler ile mesleki gelişimlerini sağlayacak seminerler düzenlenmiş olup
- Özel günleri kutlanan personel sayısı 38; Ev ziyareti yapılan personel sayısı 17; Ödüllendirilen personel sayısı 2;
- Tüm personelle yapılan gezi sayısı 1 olarak gerçekleşmiştir.
- Eğitim ve öğretim faaliyetlerinin daha nitelikli olarak verilebilmesi için okulumuzun kurumsal

kapasitesi hedefler doğrultusunda güçlendirilmiştir .

- Kişisel Gelişim alanında verilen seminer sayısı 5; Okul temizliğinden memnuniyet oranı (%90); Lisansüstü eğitim mezun personel sayısı oranı%2 olarak gerçekleşmiştir.
- 2023 yılı sonuna kadar yenilenerek öğretmen ve öğrencilerimizin hizmetine sunulması veya projeksiyon yerine geçecek diğer teknolojik ürünlerle yenilenmesi.gerçekleşmiş olup okulumuz Akıllı Tahta ile Eğitime geçmiştir

2.3. Yasal Yükümlülükler ve Mevzuat Analizi

Anayasa doğrultusunda oluşturulmuş bir yapıya sahip olan Müdürlüğümüz, Millî Eğitim Bakanlığı'nın teşkilatındaki görevlerinin yürütülmesi, devlet politikalarının Valilik Makamına bağlı olarak gerçekleştirilmesinden sorumludur. Müdürlüğümüz, Millî Eğitim Bakanlığı adına üstlendiği sorumluluğunu Kanun, Kanun Hükmünde Kararname, Tüzük, Yönetmelik, Yönerge, Genelge ve Emirler ile Millî Eğitim Temel İlkeleri çerçevesinde yerine getirir. Müdürlüğümüzün kendisine bağlı birimleri izleme, değerlendirme ve geliştirme gibi sorumlulukları İl ve İlçe Millî Eğitim Müdürlükleri Yönetmeliği'nde tanımlanmıştır. Samsun Millî Eğitim Müdürlüğü'nün görev, yetki ve sorumluluklarını düzenleyen çok sayıda kanun ve yönetmelik bulunmaktadır. Bunlardan;

- 1739 sayılı Millî Eğitim Temel Kanunu,
- 5018 sayılı Kamu Mali Yönetimi ve Kontrol Kanunu,
- 652 sayılı Millî Eğitim Bakanlığının Teşkilat ve Görevleri Hakkında Kanun Hükmünde Kararname
- Millî Eğitim Bakanlığı İl ve İlçe Millî Eğitim Müdürlükleri Yönetmeliği önem arz etmektedir.

Müdürlüğümüz faaliyet alanı kapsamında olan ve önümüzdeki 5 yıllık sürede ulaşılması öngörülen amaç ve hedeflere dayanak oluşturan mevzuat hükümlerine durum analizi raporunda ayrıntılı olarak yer verilmiştir.

10.07.2018 tarihli ve 30474 sayılı Resmi Gazete'de yayımlanarak yürürlüğe giren Cumhurbaşkanlığı Teşkilatı Hakkında Cumhurbaşkanlığı Kararnamesi'ne göre Millî Eğitim Bakanlığının ve Millî Eğitim Bakanlığı İl Ve İlçe Millî Eğitim Müdürlükleri Yönetmeliği ile oluşturulmuş bulunan, Millî Eğitim Bakanlığının görev ve uygulamalarını taşra teşkilatı olarak yürütmekle görevli olan İl ve İlçe Millî Eğitim Müdürlüklerinin görevleri ve uygulama birimleri şunlardır:

1. Okul öncesi, ilk ve orta öğretim çağındaki öğrencileri bedenî, zihni, ahlaki, manevî, sosyal ve kültürel nitelikler yönünden geliştiren ve insan haklarına dayalı toplum yapısının ve küresel düzeyde rekabet gücüne sahip ekonomik sistemin gerektirdiği bilgi ve becerilerle donatarak geleceğe hazırlamak amacıyla Millî Eğitim Bakanlığı tarafından tasarlanmış olan eğitim ve öğretim programlarını uygulamak, takip etmek, değerlendirmek; öğretmen ve öğrencilerin eğitim ve öğretim hizmetlerini bu çerçevede yürütmek ve denetlemek.
2. Eğitim ve öğretimin her kademesi için Millî Eğitim Bakanlığı tarafından belirlenecek ulusal politika ve stratejileri uygulamak, uygulanmasını izlemek ve denetlemek, ortaya çıkan yeni hizmet modellerine göre güncellenmesini geliştirmek amacıyla önerilerde bulunmak.
3. Eğitimsisteminin yeniliklere açık, dinamik, ekonomik ve toplumsal gelişim gerekleriyle uyumlu biçimde güncel teknik ve modeller ışığında tasarlanması ve geliştirilmesi amacıyla Millî Eğitim Bakanlığına uygulamaların izlenmesi, değerlendirilmesi ve raporlanması sonucunda görüş ve önerilerini bildirmek.
4. Eğitime erişimi kolaylaştıran, her vatandaşın eğitim fırsat ve imkânlarından eşit derecede yararlanabilmesini teminat altına almak amacıyla Millî Eğitim Bakanlığı tarafından geliştirilen politika ve stratejileri uygulamak, uygulanmasını izlemek ve koordine etmek, geliştirilmesi için önerilerde bulunmak.
5. Kız öğrencilerin, engellilerin ve toplumun özel ilgi bekleyen diğer kesimlerinin eğitime katılımını

yaygınlaştırmak amacıyla Millî Eğitim Bakanlığı tarafından geliştirilen politika ve stratejileri uygulamak ve uygulanmasını koordine etmek, uygulamaların iyileştirilmesi için önerilerde bulunmak.

6. Özel yetenek sahibi kişilerin bu niteliklerini koruyabilmeleri ve geliştirebilmeleri amacıyla Millî Eğitim Bakanlığı tarafından tasarlanan özel eğitim ve öğretim programlarının uygulanmasını koordine etmek, uygulamalar ile ilgili görüş ve önerilerde bulunmak.

7. Millî Eğitim Bakanlığı adına yükseköğretim kurumları dışındaki eğitim ve öğretim kurumlarının açılmasına ilişkin iş ve işlemleri yürütmek.

8. Yükseköğretim dışında kalan ve diğer kurum ve kuruluşlarca açılan örgün ve yaygın eğitim ve öğretim kurumlarının denklik derecelerini belirlemek, program ve düzenlemeler ile ilgili iş ve işlemleri yürütmek.

9. Kanunlar, Cumhurbaşkanlığı kararnameleri ve Millî Eğitim Bakanlığı tarafından verilen diğer görevleri yapmak

Yasal Yükümlülükler ve Mevzuat Analizi Aşamasında Cevaplandırılması Gereken Temel Sorular
➤ Okulöncesi ve ilkökul öğrencilerini fiziksel ve ruhsal gelişimlerini ülke ve çevre şartlarına göre kanunların verdiği yetkiler ölçüsünde tamamlamalarını sağlamak.
➤ Eğitim-Öğretim Faaliyeti 1-Okul Öncesi ve İlkokul Eğitimi 2-Beslenme, Sosyal, Kültürel ve Sportif Faaliyetler 3-Kütüphane Hizmetleri 7-Rehberlik, Destek Hizmetleri 8--İdari Hizmetler
➤ MEB Tarafından uygulanan politikaları stratejileri uygulamak ve takip etmek

2.4. Üst Politika Belgeleri Analizi

Üst politika belgeleri;

- 12. Kalkınma Planı
- Cumhurbaşkanlığı Programı,
- Orta Vadeli Program,
- Cumhurbaşkanlığı Yıllık Programı,
- Millî Eğitim Bakanlığı Stratejik Planı,
- İl Millî Eğitim Müdürlüğü Stratejik Planı,
- İlçe Millî Eğitim Müdürlüğü Stratejik Planı ile
- Okul/kurumu ilgilendiren ulusal, bölgesel ve sektörel strateji eylem planlarını ifade eder.

Ayrıca ;

Bafra İlçe Milli Eğitim Müdürlüğüne hazırlanan Üst Politikalar doğrultusunda gerçekleştirilmektedir. Program – alt program analizi Program – alt program analizi yapılırken Bafra İlçe Milli Eğitim Müdürlüğüne hazırlanan Program – Alt Program Analizi doğrultusunda gerçekleştirilmektedir

Tablo 2. Üst Politika Belgeleri Analizi Tablosu

Üst Politika Belgesi	İlgili Bölüm/Referans	Verilen Görevler/İhtiyaçlar
Kalkınma Planları	Kalkınma Planları	Öğretmen Strateji Belgesi
MEB 2019-2023 Stratejik Planı	MEB –İl Milli Eğitim Müdürlüğü Bafra İlçe MİLLİ Eğitim Müdürlüğü	2023-2028 Türkiye Çocuk Hakları Strateji Belgesi ve Eylem Planı
Millî Eğitim Şûra Kararları	Millî Eğitim Bakanlığı	2024-2028 Kadının Güçlenmesi Strateji Belgesi ve Eylem Planı

2.5. Faaliyet Alanları ile Ürün/Hizmetlerin Belirlenmesi

Tablo 3. Faaliyet Alanlar/Ürün ve Hizmetler Tablosu

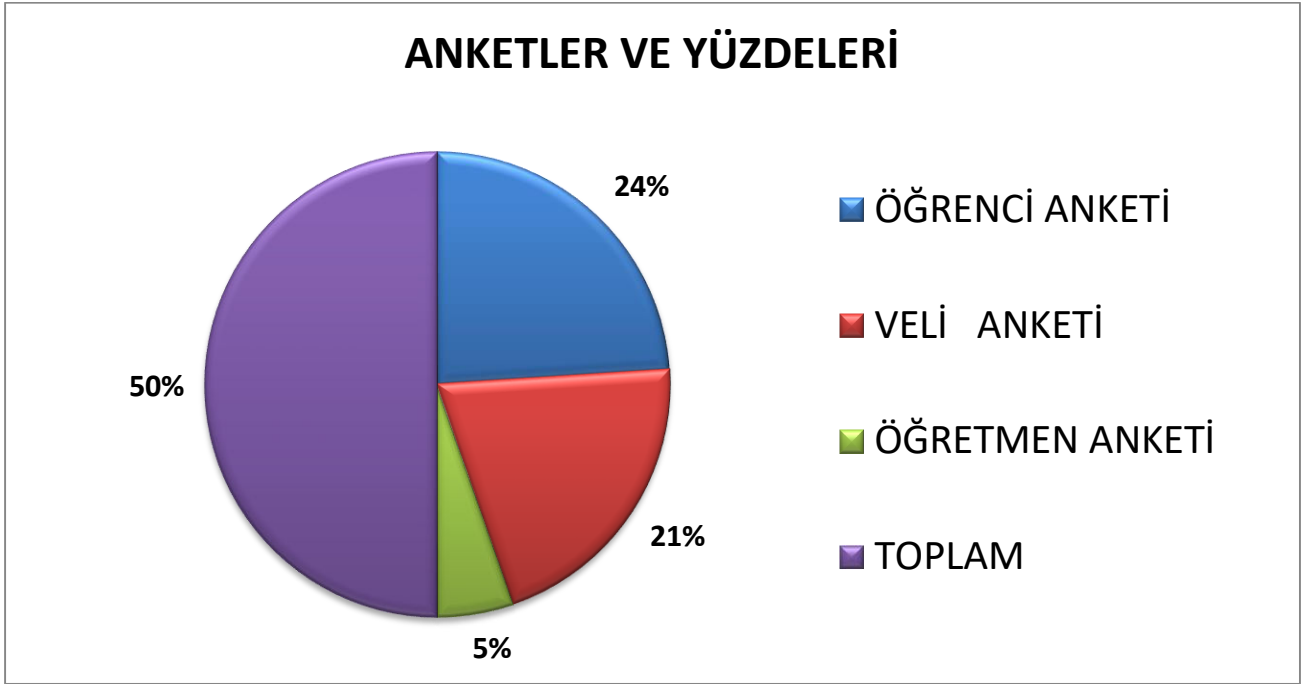
Faaliyet Alanı	Ürün/Hizmetler
Öğretim-egitim faaliyetleri	Öğrenci İşleri Kayıt-nakil işleri 181 Öğrenci Kayıt olmuştur (Okul Öncesi ve İlkokul dahil) 9 Öğrenci Nakil Gelen 2. Öğrenci Nakil Giden Devam- devamsızlık Sürekli Devamsız Öğrencimiz yoktur

	Sınıf geçme % 100 başarı ardır Sınav hizmetleri MEB Ölçme Değerlendirme işlemleri ile
Rehberlik faaliyetleri	Öğrencilere rehberlik yapmak Velilere rehberlik etmek Rehberlik faaliyetlerini yürütmek
Sosyal faaliyetler	Öğrencilerin kültürel ve sportif faaliyetleri ile istihdam ve meslek edindirmeye yönelik rehberlik ve diğer mesleki faaliyetler çalışmaları
Sportif faaliyetler	Öğrencilerin sportif faaliyetleri çalışmaları
Kültürel ve sanatsal faaliyetler	Öğrencilerin bilimsel, sanatsal, faaliyetler çalışmaları
İnsan kaynakları faaliyetleri (mesleki gelişim faaliyetleri, personel etkinlikleri...)	Öğrencilerin meslek edindirmeye yönelik rehberlik ve diğer mesleki faaliyetler çalışmaları
Okul aile birliği faaliyetleri	Sosyal ve kültürel faaliyetlere katılan öğrencilere e maddi kaynak bulmak
Öğrencilere yönelik faaliyetler	İYEP Yetiştirme kursları- Okul bünyesinde yürütülen projeler-Kitap okuma alışkanlığı- Okul bünyesinde projeler yürütme
Ölçme değerlendirme faaliyetleri	MEB Ölçme Değerlendirme işlemleri ile
Öğrenme ortamlarına yönelik faaliyetler	Çalışanların motivasyonunu artıracak etkinler ile mesleki gelişimlerini sağlayacak seminerler düzenleme- Kişisel Gelişim alanında seminer vermek
Ders dışı faaliyetler	Sportif ve kültürel faaliyetler

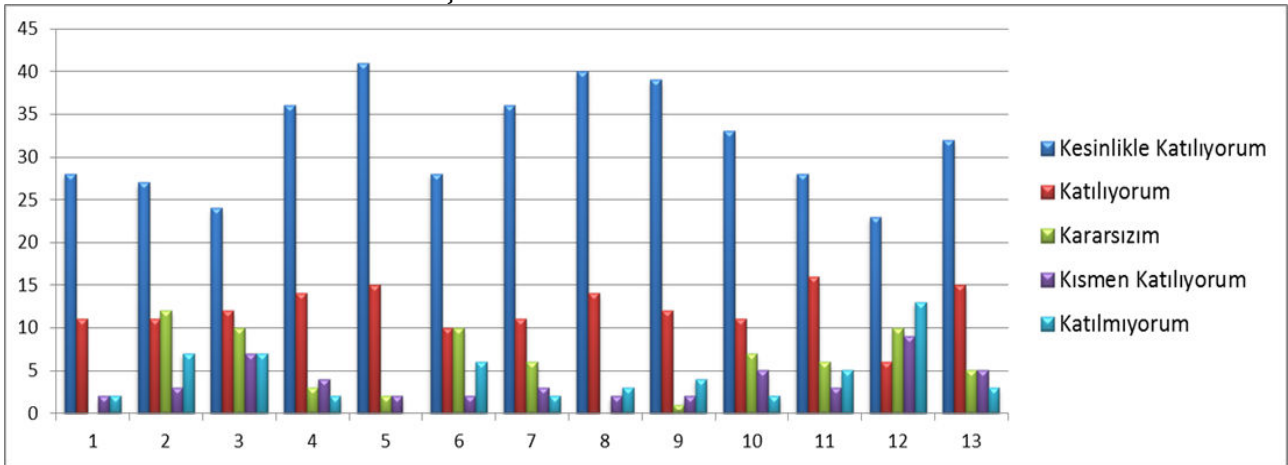
*Tabloda sıralanan faaliyet alanları örnek olarak sıralanmıştır. Okul/kurumlar tür ve yapılarına göre faaliyet alanlarını ve ürün /hizmetlerini belirleyeceklerdir.

2.6. Paydaş Analizi

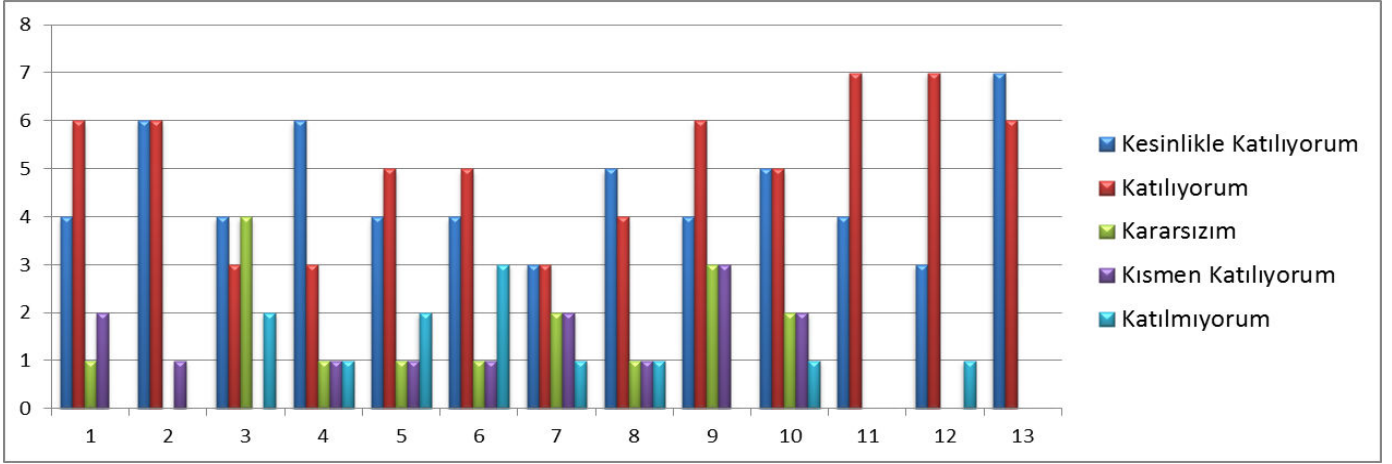
Okulumuz için -kolay ve uygulanabilir olması açısından- uygun olan iç ve dış paydaş anket örnekleri Ek-4'te verilmiştir.



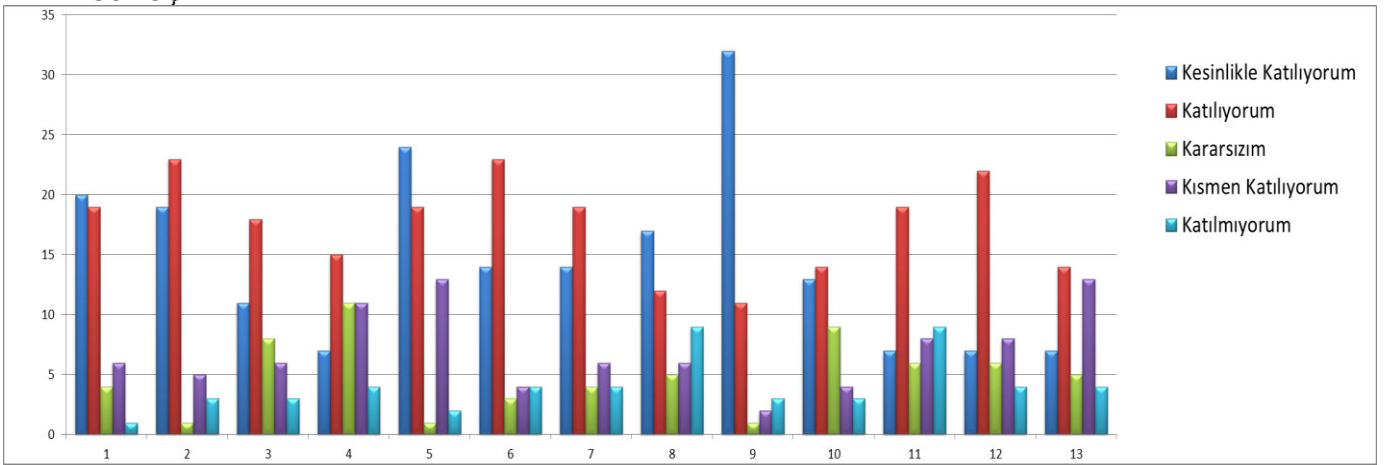
ÖĞRENCİ ANKET SONUÇLARI



ÖĞRETMEN ANKET SONUÇLARI



VELİ ANKET SONUÇLARI



2.7. Okul/Kurum İçi Analiz

Okul/kurumların okul/kurum içi analiz sürecinde kullanabilecekleri araçlar, içerikleri ve nasıl erişim sağlayabileceklerine dair bilgiler Tablo 4'te verilmiştir.

Tablo 4.Okul/Kurum İçi Analiz İçerik Tablosu

Okul/Kurum İçi	Analiz İçerik Tablosu
Öğrenci sayıları	Sınıf kademeleri, 4 şube Ok Ön. sınıf – 6 şube 1.sınıf - 6 şube 2.sınıf - 6 şube 3 sınıf -6 şube 4.sınıf 1 şube Haf. otizm.sınıf -1 şube Haf. Zih. Eng..sınıf -- kaynaştırma öğrenciler 10 öğrenci, yabancı uyruklu öğrenciler 8 öğrenci dir
Akademik başarı verileri	% 100 Başarı Sağlanmıştır.
Sosyal-kültürel-bilimsel ve sportif başarı verileri	12 lisansları olan öğrencimiz vardır
Öğrenme stilleri envanteri	Okul rehberlik servisi tarafından kinestetik-görsel-işitsel-karma -öğrenme uygulanmaktadır.
Devam-devamsızlık verileri	Sürekli Devamsız öğrencimiz yoktur.
Okul disiplinini etkileyen faktörler anketi	Okul rehberlik servisi tarafından veli öğrenci görüşmeleri yapılarak uygulanmaktadır.
İnsan kaynakları verileri	2 lisans İdareci 30 lisans , öğretmen ve destek personeline dair sayısal veriler, lisans ya da 1 yüksek lisans programlarından mezuniyet durumlarını da kapsamalıdır.
Öğretmenlerin hizmet içi eğitime katılma oranları	MEBBİS verilerine göre % 100 katılım vardır
Öğrenme ortamı verileri	Okul Kat Sayısı 3 Çok Amaçlı Salon YOK Derslik Sayısı 28 adet Çok Amaçlı Saha YOK Derslik Alanları (50 m2) Kütüphane 1 Kullanılan Derslik Sayısı 28 Fen Laboratuvarı YOK Şube Sayısı 30 Bilgisayar Laboratuvarı YOK İdari Odaların Alanı Toplamı(50 m2) İş Atölyesi YOK Öğretmenler Odası (50 m2) Beceri Atölyesi (yok) Okul Oturma Alanı (3151 m2) Okul Bahçesi (Açık Alan)(2405 m2) Okul Kapalı Alan (846 m2) Sanatsal, bilimsel ve sportif amaçlı toplam alan (100 m2) Kantin (40 m2) 40 Tuvalet Sayısı 30 adet
Okul/kurum ortamını değerlendirme anketi	Okul rehberlik servisi tarafından uygulanmaktadır.

*Tabloda sıralanan bilgiler, örnek olarak sıralanmıştır.

2.7.2. İnsan Kaynakları

Tablo 5. Çalışanların Görev Dağılımı

Çalışanın Ünvanı	Görevleri
Okul /Kurum Müdürü	Okul Müdürü, bir okulun en üst düzey yöneticisi olarak görev yapar. Okul müdürleri, öğretmenleri, personeli, öğrencileri ve velileri yönetir ve okulun günlük işleyişini denetler. Okul müdürleri, eğitim programlarını, öğretim metotlarını ve okul hedeflerini belirler ve bu hedeflerin gerçekleştirilmesi için çalışırlar.
Müdür Baş Yardımcısı	YOK
Müdür Yardımcısı	Müdür Yardımcısı, okulun her türlü eğitim-öğretim, yönetim, öğrenci, personel, tahakkuk, yazışma, sosyal etkinlikler, yatılılık bursluluk, güvenlik, beslenme, bakım, nöbet, koruma, temizlik, düzen ve halkla ilişkiler gibi işleri ile ilgili olarak okul müdürü tarafından verilen görevleri yapar.
Atölye ve Bölüm Şefleri	YOK
Öğretmenler	Türk Milli Eğitiminin Amaç ve İlkeleri Doğrultusunda Milli Eğitim Bakanlığında Yapılan Araştırmaya Göre Öğretmenlerin Görevleri; -Kendilerine verilen ve yetkili sayıldıkları dersleri okutmak. -Okuttukları derslerle ilgili uygulama ve deneyleri yapmak. -Serbest çalışma saatlerinde öğrencileri gözetlemek. -Ders dışında okulun eğitim öğretim ve yönetim işlerine katılmak. -Kanun yönetmelik ve emirlerle tespit edilen ödevleri yapmak. -Öğrencilerin sorunlarıyla ilgilenmek.
Yönetim İşleri ve Büro Memuru	YOK
Yardımcı Hizmetler Personeli	Sorumluluğunda olan iç ve dış alanların düzenli, temiz ve hijyenik olmasını; birimlerin bina, eklenti ve katlarında düzeninin devamını sağlar. 2. Sınıf, laboratuvar, koridor gibi alanları temizler ve havalandırır. 3. Fotokopi, teksir gibi işlere yardımcı olur, evrak dağıtımını gerçekleştirir.

Tablo 6. İdari Personelin Hizmet Süresine İlişkin Bilgiler

Hizmet Süreleri	2024 Yıl İtibarıyla	
	Kişi Sayısı	%
1-4 Yıl	2	66
5-6 Yıl	0	
7-10 Yıl	0	
10.....Üzeri	0	

Tablo 7. Okul/Kurumda Oluşan Yönetici Sirkülasyonu Oranı

	Yıl İçerisinde Okul/Kurumdan Ayrılan Yönetici Sayısı			Yıl İçerisinde Okul/Kurumda Göreve Başlayan Yönetici Sayısı		
	2021	2022	2023	2021	2022	2023
TOPLAM	0	0	1	0	0	1

Tablo 8. İdari Personelin Katıldığı Hizmet İçi Programları

Adı ve Soyadı	Görevi	Katıldığı Çalışmanın Adı	Katıldığı Yıl	Belge No
Süleyman KAPLAN	Müdür	İSG-ETİK EĞİTİMİ-	2023	
Asım Tamer ÇÖLLER	Müdür Yardımcısı	İSG-ETİK EĞİTİMİ-	2023	
Mehmet COŞKUN	Müdür Yardımcısı	İSG-ETİK EĞİTİMİ-	2023	

Tablo 9. Öğretmenlerin Hizmet Süreleri (Yıl İtibarıyla)

Hizmet Süreleri	Branşı	Kadın	Erkek	Hizmet Yılı	Toplam
1-3 Yıl	XX	XX	XX	XX	0
4-6 Yıl	XX	XX	XX	XX	0
7-10 Yıl		3			3
11-15 Yıl		3	3		6
16-20		7	4		11
20 ve üzeri		4	10		14

Tablo 10. Kurumda Gerçekleşen Öğretmen Sirkülasyonunun Oranı

	Yıl İçerisinde Kurumdan Ayrılan Öğretmen Sayısı			Yıl İçerisinde Kurumda Göreve Başlayan Öğretmen Sayısı		
	2021	2022	2023	2021	2022	2023
TOPLAM	0	0	%10	0	0	10

Tablo 11. Öğretmenlerin Katıldığı Hizmet İçi Eğitim Programları

Adı ve Soyadı	Branşı	Katıldığı Çalışmanın Adı	Katıldığı Yıl	Belge No
BETÜL BEREKET	Sınıf öğrt	Çalışanlarda isg eğitimi-İlk yardım	2024	BİLA.
COŞKUN ÖZKAL	Sınıf öğrt	Çalışanlarda isg eğitimi-	2024	BİLA.
MUHAMMET YÜKSEL	Sınıf öğrt	Çalışanlarda isg eğitimi-İlk yardım	2024	BİLA.
SELMA ÖNBAŞ	Sınıf öğrt	Çalışanlarda isg eğitimi-	2024	BİLA.
ÖZGÜR AYRAN	Sınıf öğrt	Çalışanlarda isg eğitimi-	2024	BİLA.
MEVLÜDE YİĞİT	Sınıf öğrt	Çalışanlarda isg eğitimi-	2024	BİLA.
ALİ KESKİN	Sınıf öğrt	Çalışanlarda isg eğitimi-	2024	BİLA.
ADEM EROL	Sınıf öğrt	Çalışanlarda isg eğitimi-	2024	BİLA.

HÜLYA KORKMAZ	Sınıf öđrt	Çalıřanlarda isg eđitimi-	2024	BİLA..
FATMA ULUKAN	Sınıf öđrt	Çalıřanlarda isg eđitimi- İlk yardım	2024	BİLA..
ALİ BAYLAN	Sınıf öđrt	Çalıřanlarda isg eđitimi-	2024	BİLA..
MEHMET řENSES	Sınıf öđrt	Çalıřanlarda isg eđitimi-	2024	BİLA..
İBRAHİM GÜRSÜL	Sınıf öđrt	Çalıřanlarda isg eđitimi- İlk yardım	2024	BİLA..
MUSTAFA UYGUN	Sınıf öđrt	Çalıřanlarda isg eđitimi-	2024	BİLA..
RASİM GENÇ	Sınıf öđrt	Çalıřanlarda isg eđitimi- İlk yardım	2024	BİLA..
İBRAHİM GÜNDOĐDU	Sınıf öđrt	Çalıřanlarda isg eđitimi-	2024	BİLA..
NİHAL ÖZTÜRK	Sınıf öđrt	Çalıřanlarda isg eđitimi-	2024	BİLA..
ÖZGÜR DEMİR	Sınıf öđrt	Çalıřanlarda isg eđitimi-	2024	BİLA..
HİLAL USLU	Sınıf öđrt	Çalıřanlarda isg eđitimi- İlk yardım	2024	BİLA..
SEVGİ EDİZ	Sınıf öđrt	Çalıřanlarda isg eđitimi-	2024	BİLA..
MUHAMMET ACER	Sınıf öđrt	Çalıřanlarda isg eđitimi-	2024	BİLA..
İBRAHİM KARACA	Sınıf öđrt	Çalıřanlarda isg eđitimi-	2024	BİLA..
SANEM SEMİZOĐLU ÇOLAK	Sınıf öđrt	Çalıřanlarda isg eđitimi-	2024	BİLA..
EZGİ KOCABAŞ	Sınıf öđrt	Çalıřanlarda isg eđitimi- İlk yardım	2024	BİLA..
KEBRİYE BEKTAŞ	Ok.Ön. öđrt	Çalıřanlarda isg eđitimi-	2024	BİLA..
NEŞE KARA	Ok.Ön. öđrt	Çalıřanlarda isg eđitimi-	2024	BİLA..
SUZAN TORUN	Ok.Ön. öđrt	Çalıřanlarda isg eđitimi-	2024	BİLA..
NEBİYE EFE	Ok.Ön. öđrt	Çalıřanlarda isg eđitimi-	2024	BİLA..
Aynur SÜER AKGÜL	Rehberlik	Çalıřanlarda isg eđitimi-	2024	BİLA..
İlknur CEYLAN	Rehberlik	Çalıřanlarda isg eđitimi-	2024	BİLA..
FATİH GÜNDÜZ	İngilizce	Çalıřanlarda isg eđitimi-	2024	BİLA..
MELEK BOLAT	İngilizce- BTR	Çalıřanlarda isg eđitimi-	2024	BİLA..
EMİNE ÇAYIR	D K ve AB	Çalıřanlarda isg eđitimi-	2024	BİLA..
ESRA BAYLAN EGE	Öz.Eđt. Öđrt	Çalıřanlarda isg eđitimi- İlk yardım	2024	BİLA..
ÖZLE İLERİ	Sınıf öđrt	Çalıřanlarda isg eđitimi-	2024	BİLA..
HAFİZE ZENGİN	Öz.Eđt. Öđrt	Çalıřanlarda isg eđitimi- İlk yardım	2024	BİLA..
SEMİNE YALDIR	Öz.Eđt. Öđrt	Çalıřanlarda isg eđitimi-	2024	BİLA..

Tablo 12. Kurumdaki Mevcut Hizmetli/ Memur Sayısı

	Görevi	Erkek	Kadın	Eğitim durumu	Hizmet yılı	Toplam
1	Memur	2		Lise	15-26	2
2	Hizmetli	1		İlkokul	28	1
3	Typ işkur		1	Lise	1	1
4	Sgk		2	İlkokul	1	2
5	Sgk		1	Ortaokul	1	1

Tablo 13. Çalışanların Görev Dağılımı

Çalışanın Ünvanı	Görevleri
Okul /Kurum Müdürü	Okul müdürü, bir okulun en üst düzey yöneticisi olarak görev yapar. Okul müdürleri, öğretmenleri, personeli, öğrencileri ve velileri yönetir ve okulun günlük işleyişini denetler. Okul müdürleri, eğitim programlarını, öğretim metotlarını ve okul hedeflerini belirler ve bu hedeflerin gerçekleştirilmesi için çalışırlar.
Müdür Baş Yardımcısı	YOK
Müdür Yardımcısı	Müdür Yardımcısı, okulun her türlü eğitim-öğretim, yönetim, öğrenci, personel, tahakkuk, yazışma, sosyal etkinlikler, yatılılık bursluluk, güvenlik, beslenme, bakım, nöbet, koruma, temizlik, düzen ve halkla ilişkiler gibi işleri ile ilgili olarak okul müdürü tarafından verilen görevleri yapar.
Atölye ve Bölüm Şefleri	YOK
Öğretmenler	Türk Milli Eğitiminin Amaç ve İlkeleri Doğrultusunda Milli Eğitim Bakanlıđından Yapılan Araştırmaya Göre Öğretmenlerin Görevleri; -Kendilerine verilen ve yetkili sayıldıkları dersleri okutmak. -Okuttukları derslerle ilgili uygulama ve deneyleri yapmak. -Serbest çalışma saatlerinde öğrencileri gözetlemek. -Ders dışında okulun eğitim öğretim ve yönetim işlerine katılmak. -Kanun yönetmelik ve emirlerle tespit edilen ödevleri yapmak. -Öğrencilerin sorunlarıyla ilgilenmek.
Yönetim İşleri ve Büro Memuru	YOK
Yardımcı Hizmetler Personeli	Sorumluluğunda olan iç ve dış alanların düzenli, temiz ve hijyenik olmasını; birimlerin bina, eklenti ve katlarında düzeninin devamını sağlar. 2. Sınıf, laboratuvar, koridor gibi alanları temizler ve havalandırır. 3. Fotokopi, teksir gibi işlere yardımcı olur, evrak dağıtımını gerçekleştirir.

Tablo 14. Okul/kurum Rehberlik Hizmetleri

Mevcut Kapasite				Mevcut Kapasite Kullanımı ve Performans					
Psikolojik Danışman Norm Sayısı	Görev Yapan Psikolojik Danışman Sayısı	İhtiyaç Duyulan Psikolojik Danışman Sayısı	Görüşme Odası Sayısı	Danışmanlık Hizmeti Alan			Rehberlik Hizmetleri İle İlgili Düzenlenen Eğitim/Paylaşım Toplantısı vb. Faaliyet Sayısı		
				Öğrenci Sayısı	Öğretmen Sayısı	Veli Sayısı	Öğretmenlere Yönelik	Öğrencilere Yönelik	Velilere Yönelik
2	2	0	1	178	50	8	5	8	5

2.7.3. Teknolojik Düzey**Tablo 15. Teknolojik Araç-Gereç Durumu**

Araç-Gereçler	2021	2022	2023	İhtiyaç
Masaüstü Bilgisayar Sayısı	15	15	15	1
Taşınabilir Bilgisayar Sayısı	1	1	1	2
Projeksiyon Sayısı	7	7	7	
Yazıcı Sayısı	3	3	3	2
Fotokopi Makinası Sayısı	1	1	1	1
İnternet Bağlantı Hızı	16 Mbps	16 Mbps	16 Mbps	

Tablo 16. Fiziki Mekân Durumu

Fiziki Mekân	Var	Yok	Adedi	İhtiyaç	Açıklama
Öğretmen Çalışma Odası	X		1		
Ekipman Odası	X		1		
Kütüphane	X		1		
Rehberlik Servisi	X		1		
Resim Odası		X			
Müzik Odası		X			
Çok Amaçlı Salon		X			
Spor Salonu	X		1		

2.7.4. Mali Kaynaklar

Tablo 17. Kaynak Tablosu

Kaynaklar	2024	2025	2026	2027	2028
Genel Bütçe	0	0	0	0	0
Okul Aile Birliđi	175.000	200.000	250.000	300.000	375.000
Özel İdare	0	0	0	0	0
Kira Gelirleri	0	0	0	0	0
Döner Sermaye	0	0	0	0	0
Dış Kaynak/Projeler	0	0	0	0	0
Diđer	100.000	135.000	140.000	150.000	160.000
TOPLAM	275.000	335.000	390.000	450.000	535.000

Tablo 18. Harcama Kalemler

Harcama Kalemi	Çeşitleri
Personel	Sözleşmeli olarak çalışan personelin (sekreter temizlik, güvenlik) ücret, vergi, sigorta vb. giderleri
Onarım	Okul/kurum binası ve tesisatlarıyla ilgili her türlü küçük onarım; makine, bilgisayar, yazıcı vb. bakım giderleri
Sosyal-sportif faaliyetler	Etkinlikler ile ilgili giderler
Temizlik	Temizlik malzemeleri alımı
İletişim	Telefon, faks, internet, posta, mesaj giderleri
Kırtasiye	Her türlü kırtasiye ve sarf malzemesi giderleri

Tablo 19. Gelir-Gider Tablosu

YILLAR	2021		2022		2023	
HARCAMA KALEMLERİ	GELİR	GİDER	GELİR	GİDER	GELİR	GİDER
Temizlik	17500	2500	72000	13000	206650	96500
Küçük Onarım		7000		12000		16000
Bilgisayar Harcamaları		3000		7500		25500
Büro Makinaları Harcamaları		0		12000		0
Telefon		0		0		0
Sosyal Faaliyetler		0		0		0
Kırtasiye		5000		27500		71650
GENEL				17500		

2.7.5. İstatistik Veriler

Okul/kurumla ilgili her türlü sayısal veriler geriye dönük olarak (en az 3 yıllık) verilir.

İstatistik veriler kapsamında incelenecek hususlar;

Öğrenci durumu

ortalama sınıf mevcudu	mevcudu en fazla olan	mevcudu en az olan	kaynaştırma eğitimine tabi
27	30	23	10

Öğrenci kursları

kurs açılan dersler	katılan öğrenci sayısı	görev alan öğretmenlerin sayısı,	kursun akademik başarıya olan katkısı
TURKÇE & MATEMATİK	18	2	%95

Okulda yapılan sosyal faaliyetler (kutlamalar, anma günü, kermes vb.)

Görev alan öğretmen sayısı	Görev alan katılan öğrenci sayısı	Görev alan ve katılan veli sayısı
30	685	398

Okul/kurumda yapılan kültürel faaliyetlerin (gezi, sergi vb.) neler olduğu

Görev alan öğretmen sayısı	Görev alan katılan öğrenci sayısı	Görev alan ve katılan veli sayısı
12	179	268

Spor kulübü faaliyetleri (Hangi branşlarda takım oluşturulduğu, antrenör sayısı, lisanslı öğrenci sayısı, bu alanda kazanılan başarılar, mezun olduktan sonra spora devam eden öğrenci sayısı vb. belirtilir.),

Hangi branşlarda takım oluşturulduğu	Antrenör sayısı,	Lisanslı öğrenci sayısı	Kazanılan başarılar,
Voleybol-wushu-güreş-jimnastik-tekwando	5	90	İl 1. İlçe 1. Türkiye 7.

Öğrenci devam durumu

Öğrencilerin devamsızlık ortalaması	Sürekli devamsızlık yapan öğrenci sayısı
9	0

Sosyal kulüplerin çalışması

Kurulan sosyal kulüpler	Gerçekleştirdiği projeler
13	29

Personel devam durumu

Personelin sevk alma durumu	Alınan rapor sayısı	Haftalık sevk sayısı
Hastalık Halinde	3	0

Rehberlik hizmetleri (yararlanan öğrenci sayısı ve diğer faaliyetleri),

Yararlanan öğrenci sayısı	Yararlanan veli & öğretmen sayısı
178	115

Engelli öğrenciler için kolaylaştırıcı çalışmalar (engelli öğrencilerin sayısı ve engel çeşitleri ile bunların yaşamını kolaylaştırmak için alınan önlemler),

Engel çeşitleri	Hafif Zihinsel Engel & Otizm öğrencilerin sayıları	Engelli öğrencilerin Toplam sayısı
Hafif Zihinsel Engel & Otizm	10 & 4	14

Okulun dış çevre (MEB, belediye, AB, TÜBİTAK, MEM) tarafından düzenlenen faaliyet ve projelere katılma ve bu projelerden yararlanma durumu,

MEB, belediye, AB, TÜBİTAK, MEM tarafından düzenlenen faaliyet ve projelere

katılma sayısı
4

Okula ulaşım,

Öğrenciler kendi imkanları ile ulaşım sağlıyor. Hafif Zihinsel Engel & Otizm öğrencilere Taşımali Eğitim yapılıyor

Fiziki mekânlar

	VAR	YOK
Spor salonu,	X	
Kantin,	X	
Okulun nasıl ısıtıldığı	X (Doğalgaz)	
Sivil savunma çalışmaları (yangın tertibatı, yangın tüpü, ikaz alarm zili, elektrik tertibatı)	X	

**Okul/kurumun iş birliği yaptığı kurum ya da kişiler, okulda ya da okulca düzenlenen panel,
konferans vb. sunumlar,**

Diyanet İşleri le ÇEDES Projesi çalışmaları
Sağlık Bakanlığı ile Okulum Temiz – Kulak Tarama Çalışmaları

2.8. Çevre Analizi (PESTLE)

Tablo 20. PESTLE Analiz Tablosu

Politik-Yasal etkenler	Ekonomik etkenler
Politik	<p>FIRSATLAR: :Okul öncesi eğitime verilen önem Eğitim alanında bilinçli atılımlar İhtiyaçlara uygun projeler</p> <p>TEHDİTLER : Eğitim sisteminde sürekli yenilenen programlar Destek personel yetersizliği Sınav sistemindeki değişiklikler Yerel yönetimlerin eğitime politikaları</p>
Sosyokültürel etkenler	Teknolojik etkenler
Sosyolojik	<p>FIRSATLAR :Köklü bir üniversitenin varlığı İlin tarihi dokusunun zenginliği Manevi ve kültürel zenginlik Teknolojinin kişiler üzerindeki olumsuz etkileri</p> <p>TEHDİTLER :Olumsuz çevre koşullarından kaynaklı rehberlik ihtiyacı Kitle iletişim araçlarının olumsuz etkileri İlin nitelikli göç vermesine karşılık niteliksiz göç alması Teknolojinin kişiler üzerindeki olumsuz etkileri</p>
Çevresel Etkenler	
<p>FIRSATLAR : Çevre bilincindeki artış TEHDİTLER : Hava ve su kirlenmesi, Toprak yapısı, Bitki örtüsü,Doğal kaynakların korunması için yapılan çalışmalar, Çevrede yoğunluk gösteren hastalıklar, Doğal afetler (deprem kuşağında bulunma, Covid 19, kene vakaları vb.)</p>	

2.9. GZFT Analizi

Okulumuzun temel istatistiklerinde verilen okul künyesi, çalışan bilgileri, bina bilgileri, teknolojik kaynak bilgileri ve gelir gider bilgileri ile paydaş anketleri sonucunda ortaya çıkan sorun ve gelişime açık alanlar iç ve dış faktör olarak değerlendirilerek GZFT tablosunda belirtilmiştir. Dolayısıyla olguyu belirten istatistikler ile algıyı ölçen anketlerden çıkan sonuçlar tek bir analizde birleştirilmiştir.

Kurumun güçlü ve zayıf yönleri donanım, malzeme, çalışan, iş yapma becerisi, kurumsal iletişim gibi çok çeşitli alanlarda kendisinden kaynaklı olan güçlülükleri ve zayıflıkları ifade etmektedir ve ayrımda temel olarak okul müdürü/müdürlüğü kapsamından bakılarak iç faktör ve dış faktör ayrımı yapılmıştır.

2.9.1. Güçlü ve Zayıf Yönler

İç Çevre		Dış Çevre	
Güçlü Yönler	Zayıf Yönler	Fırsatlar	Tehditler
Öğrenciler: Öğrencilerin çoğunluğunun bilinçli ailelere sahip olmaları Sportif ve kültürel etkinliklere katılım oranı Yerel projelere katılım oranı Devamsızlık oranları	Teknolojinin olumsuz etkileri Disiplin sorunları Çevre faktörleri Yabancı dil yeterliliği	Politik: Okul öncesi eğitime verilen önem Eğitim alanında bilinçli atılımlar İhtiyaçlara uygun projeler	Eğitim sisteminde sürekli yenilenen programlar Destek personel yetersizliği Sınav sistemindeki değişiklikler Yerel yönetimlerin eğitime politikaları
Çalışanlar: Kurum kültürü Yöneticilerin yeterlilik düzeyi Yönetici-öğretmen-öğrenci ve veli iletişimi İş birlikçi faaliyetler	Çalışanların Destek Personel çalışan yetersizliği	Ekonomik:	Teknolojinin hızlı gelişmesiyle birlikte yeni
Veliler: Ailelerin bilinç düzeyi Sosyo-ekonomik yönler Etkinliklere katılım ve teşvik	Eğitim sürecine müdahale Velilerin Gelir düzeyi düşüklüğü		
Donanım: Bilgisayar ve Akıllı Tahtalar	Gereği dışında etkin kullanımı		
Bütçe: Kantin gelirleri Okul aile birliği Hayırsever destekleri	Bütçe dağılımı		
Yönetim Süreçleri: Eşitlik Liyakat Anlayış	Ödüllendirme sistemi İnsan kaynakları yönetim politikalarının yeterliliği İzleme ve değerlendirme yeterliliği		
İletişim Süreçleri: İletişim ağları	İletişim ağları erişim hızı		
Bina ve Yerleşke: Derslik başına düşen öğrenci sayısı Öğretmen başına düşen öğrenci sayısı Oyun bahçesi	Oyun bahçesi alanının yetersizliği		

2.9.2. Fırsatlar ve Tehditler

Tablo 21. GZFT Listesi

İç Çevre		Dış Çevre	
Güçlü Yönler	Zayıf Yönler	Fırsatlar	Tehditler
Öğrenciler: Öğrencilerin çoğunluğunun bilinçli ailelere sahip olmaları Sportif ve kültürel etkinliklere katılım oranı Yerel projelere katılım oranı Devamsızlık oranları	Teknolojinin olumsuz etkileri Disiplin sorunları Çevre faktörleri Yabancı dil yeterliliği	Politik: Okul öncesi eğitime verilen önem Eğitim alanında bilinçli atılımlar İhtiyaçlara uygun projeler	Eğitim sisteminde sürekli yenilenen programlar Destek personel yetersizliği Sınav sistemindeki değişiklikler Yerel yönetimlerin eğitime politikaları
Çalışanlar:		Ekonomik:	Teknolojinin hızlı gelişmesiyle birlikte yeni

Kurum kültürü Yöneticilerin yeterlilik düzeyi Yönetici-öğretmen-öğrenci ve veli iletişimi İş birlikçi faaliyetler	Çalışanların Destek Personel çalışan yetersizliği	Eğitime ayrılan kaynak Hayırseverler Mezunlar	üretilen cihaz ve makinelerin maliyeti
Veliler: Ailelerin bilinç düzeyi Sosyo-ekonomik yönler Etkinliklere katılım ve teşvik	Eğitim sürecine müdahale Velilerin Gelir düzeyi düşüklüğü	Sosyolojik: Köklü bir üniversitenin varlığı İlin tarihi dokusunun zenginliği Manevi ve kültürel zenginlik	Olumsuz çevre koşullarından kaynaklı rehberlik ihtiyacı Kitle iletişim araçlarının olumsuz etkileri İlin nitelikli göç vermesine karşılık niteliksiz göç alması
Donanım: Bilgisayar ve Akıllı Tahtalar	Gereği dışında etkin kullanımı	Teknolojik: Teknolojinin eğitim üzerindeki etkisi	Teknolojinin kişiler üzerindeki olumsuz etkileri
Bütçe: Kantin gelirleri Okul aile birliği Hayırsever destekleri	Bütçe dağılımı	Mevzuat-Yasal: Eğitimde fırsat eşitliği	Velilerin eğitime yönelik duyarlılık düzeylerindeki farklılıklar Mevzuat değişiklikleri
Yönetim Süreçleri: Eşitlik Liyakat Anlayış	Ödüllendirme sistemi İnsan kaynakları yönetim politikalarının yeterliliği İzleme ve değerlendirme yeterliliği	Ekolojik: Çevre bilincindeki artış	Çevre temalı düzenlemelerin yenilenememesi ve uygulamada yaşanan problemler
İletişim Süreçleri: İletişim ağları	İletişim ağları erişim hızı		
Bina ve Yerleşke: Derslik başına düşen öğrenci sayısı Öğretmen başına düşen öğrenci sayısı Oyun bahçesi	Oyun bahçesi alanının yetersizliği		

Tablo 22. GZFT Stratejileri

	Fırsatlar	Tehditler
Güçlü Yönler	<p>ÖĞRENCİLER Öğrencilerin çoğunluğunun bilinçli ailelere sahip olmaları Sportif ve kültürel etkinliklere katılım oranı Yerel projelere katılım oranı Devamsızlık oranları ÇALIŞANLAR Kurum kültürü Yöneticilerin yeterlilik düzeyi Yönetici-öğretmen-öğrenci ve veli iletişimi İş birlikçi faaliyetler VELİLER Ailelerin bilinç düzeyi Sosyo-ekonomik yönler Etkinliklere katılım ve teşvik DONANIM Bilgisayar ve Akıllı Tahtalar BÜTÇE Kantin gelirleri Okul aile birliği Hayırsever destekleri YÖNETİM SÜREÇLERİ Eşitlik Liyakat Anlayış BİNA VE YERLEŞKE Derslik başına düşen öğrenci sayısı Öğretmen başına düşen öğrenci sayısı Oyun bahçesi</p>	<p>Politik Eğitim sisteminde sürekli yenilenen programlar Destek personel yetersizliği Sınav sistemindeki değişiklikler Yerel yönetimlerin eğitime politikaları Ekonomik Teknolojinin hızlı gelişmesiyle birlikte yeni üretilen cihaz ve makinelerin maliyeti Sosyolojik Olumsuz çevre koşullarından kaynaklı rehberlik ihtiyacı Kitle iletişim araçlarının olumsuz etkileri İlin nitelikli göç vermesine karşılık niteliksiz göç alması Teknolojik Teknolojinin kişiler üzerindeki olumsuz etkileri Mevzuat-Yasal Velilerin eğitime yönelik duyarlılık düzeylerindeki farklılıklar Mevzuat değişiklikleri Ekolojik Çevre temalı düzenlemelerin yenilenememesi ve uygulamada yaşanan problemler</p>
Zayıf Yönler	<p>ÖĞRENCİLER Teknolojinin olumsuz etkileri Disiplin sorunları Çevre faktörleri Yabancı dil yeterliliği VELİLER Eğitim sürecine müdahale BİNA VE YERLEŞKE DONANIM Akıllı Tahtaların etkin kullanımı BÜTÇE Bütçe dağılımı ÇALIŞANLAR Destek Personel sayısı YÖNETİM SÜREÇLERİ Ödüllendirme sistemi İnsan kaynakları yönetim politikalarının yeterliliği İzleme ve değerlendirme yeterliliği İLETİŞİM SÜREÇLERİ Diital ortam</p>	<p>Politik Okul öncesi eğitime verilen önem Eğitim alanında bilinçli atılımlar İhtiyaçlara uygun projeler Ekonomik Eğitime ayrılan kaynak Hayırseverler Mezunlar Sosyolojik Köklü bir üniversitenin varlığı İlin tarihi dokusunun zenginliği Manevi ve kültürel zenginlik Teknolojik Teknolojinin eğitim üzerindeki etkisi Mevzuat-Yasal Eğitimde fırsat eşitliği Ekolojik Çevre bilincindeki artış</p>

2.10. Tespit ve İhtiyaçların Belirlenmesi

Tablo 23'te farklı durum analizi bulguları için birer örnek tespit ve ihtiyaçlar alanı örneklendirilmiştir

Tablo 23. Tespit ve İhtiyaçları Belirlenmesi

Durum Analizi Aşamaları	Tespitler	İhtiyaçlar
Uygulanmakta Olan Stratejik Planın Değerlendirilmesi	İzleme ve değerlendirme çalışmalarında eksiklikler saptanmıştır.	İzleme ve değerlendirme için etkin bir sistem kurulması
Paydaş Analizi	Aileler ile iletişim ve iş birliği yetersizdir.	Aileler ile ilişkileri güçlendirecek bir ekosistemin kurulması
Okul İçi Analiz	Öğrencilerin öğrenme stilleri arasında en yüksek yüzde (%80) sosyal öğrenmedir.	İş birlikçi öğretim tekniklerine ağırlık verilmesi

3. GELECEĞE BAKIŞ

3.1. Misyon

Toplumdaki her bireyin eğitim öğretim imkânlarından eşit şartlarda faydalandığı, bilgi, beceri, özgüven ve sorumluluğu yüksek, girişimci, yenilikçi, temel değerlerini ve milli kültürünü özümsemiş, çağın koşullarına hızla uyum sağlayabilen demokratik, çağdaş, mutlu bireyler yetiştirebilmek için gerekli ortamları sağlamak.

Bizler 30 Ağustos İlkokulu yaşama saygılı, Milli ve Evrensel değerleri benimseyen, kendini tanıyan, sorunlara farklı bakış açısı getiren, okumayı - araştırmayı seven; eleştirel düşünebilmeyi alışkanlık edinen, kendini sürekli yenileyen, geliştiren, özgür ve bilimsel düşünce gücüne sahip, bilimi sadece alıp kullanan değil, üreten ve yaşam boyu öğrenmeyi ilke edinen bireylerin yetişmesini sağlamaktır.

3.2. Vizyon

Yetiştirdiği insan modeliyle eğitim ve öğretimin her zaman öncüsü olmak.

Aklın ve bilimin ışığında; ilkeli, erdemli, ahlaklı, çalışkan, milli değerleri bilen, geliştiren ve sahip çıkan "fikri hür, vicdanı hür, irfanı hür" bireyler yetiştirmede ve Türkiye'yi bilgi toplumu olmaya yönlendirmede "Öncü" kuruluşlardan birisi olmaktır

3.3. Temel Değerler

İLKELERİMİZ VE TEMEL DEĞERLERİMİZ

İlkelerimiz

1	Paydaşlar eşitlikten yararlanır.
2	Paydaşların yöneltmesi yapılır.
3	Paydaşlara fırsat eşitliği tanınır.
4	Veli-Öğrenci-Öğretmenin işbirliği içinde çalışmaları sağlanır.
5	Değişim ve yenileşme uyum.
6	Açıklık ve erişilebilirlik.
7	Katılım ve sorumluluk bir arada değerlendirilir.
8	Sürekli ve sağlıklı iletişim.
9	Hesap verebilirlik.

Temel Değerlerimiz

1	Eşitlik
2	Liyakat
3	Tarafsızlık
4	Paylaşıcılık
5	Teknolojik adaptasyon
6	Mevcut ve potansiyel hizmet bekleyenlerin ihtiyaçlarına odaklanıyoruz.
7	Kendimizi geliştirmeye önem verir, yenilikçi fikirlerden yararlanıyoruz.
8	Öğrencilerin, öğrenmeyi öğrenmesi ilk hedefimizdir.
9	Okulumuzla ve öğrencilerimizle gurur duyarız.
10	Öğrencilerimizi, yaratıcı yönlerinin gelişmesi için teşvik ederiz.

4. AMAÇ, HEDEF VE PERFORMANS GÖSTERGESİ İLE STRATEJİLERİN BELİRLENMESİ

4.1. Amaçlar

Stratejik Amaç 1:

Kayıt bölgemizde yer alan çocukların okullaşma oranlarını artıran, öğrencilerin uyum ve devamsızlık sorunlarını gideren etkin bir yönetim yapısı kurulacaktır.

Stratejik Amaç 2:

Öğrencilerimizin gelişmiş dünyaya uyum sağlayacak şekilde donanımlı bireyler olabilmesi için eğitim ve öğretimde kalite artırılabilecektir.

Stratejik Amaç 3:

Eđitim ve öğretim faaliyetlerinin daha nitelikli olarak verilebilmesi için okulumuzun kurumsal kapasitesi güçlendirilecektir.

4.2. Hedefler

Stratejik Hedef 1.1. Kayıt bölgemizde yer alan çocukların okullaşma oranları artırılacak ve öğrencilerin uyum ve devamsızlık sorunları da giderilecektir.

Stratejik Hedef 1.2 Okulumuzdaki öğrencilerin “Beden Kitle İndeksine” göre sağlıksız öğrenci sayısını plan dönemi sonuna kadar %10’ a indirmek

Stratejik Hedef 2.1. Öğrenme kazanımlarını takip eden ve velileri de sürece dâhil eden bir yönetim anlayışı ile öğrencilerimizin akademik başarıları ve sosyal faaliyetlere etkin katılımı artırılacaktır.

Stratejik Hedef 2.2. Etkin bir rehberlik anlayışıyla, öğrencilerimizi ilgi ve becerileriyle orantılı bir şekilde üst öğrenime veya istihdama hazır hale getiren daha kaliteli bir kurum yapısına geçilecektir.

Stratejik Hedef:2.3. Plan dönemi sonuna kadar, okul genelinde sosyal ve kültürel faaliyetlere katılan öğrenci sayısını toplam %10 artırmak.

Stratejik Hedef:2.4. Okuma alışkanlığı kazandırılan ve geliştirilen öğrenci sayısını % 10 artırmak.

Stratejik Hedef:2.5. Çalışanların motivasyonunu artıracak etkinler ile mesleki gelişimlerini sağlayacak seminerler düzenlemek.

Stratejik Hedef 3.1. Belirlenen ihtiyaçlar doğrultusunda fiziki alt yapı eksiklikleri giderilecek, öğrenci ve veli memnuniyeti artırılacaktır.

Stratejik Hedef 3.2:Sınıflarda var olan 12 adet projeksiyonun ve bilgisayarların bakımlarının yaptırılması, kullanım ömrünü tamamlayan cihazların da 2023 yılı sonuna kadar yenilenerek öğretmen ve öğrencilerimizin hizmetine sunulması veya projeksiyon yerine geçecek diğer teknolojik ürünlerle yenilenmesi.

Stratejik Hedef 3.3. Okulumuzun daha hijyenik ve temiz olmasını sağlamak.

4.3. Performans Göstergeleri

No	PERFORMANS GÖSTERGESİ	Mevcut	HEDEF				
		2023	2024	2025	2026	2027	2028
PG.1.1.a.	İlkokul birinci sınıf öğrencilerinden en az bir yıl okul öncesi eğitim almış olanların oranı (%) (ilkokul)	%50	%60	%70	%80	%90	%100
PG.1.1.b.	Okula yeni başlayan öğrencilerden oryantasyon eğitimine katılanların oranı (%)	%95	%100	%100	%100	%100	%100
PG.1.1.c.	Bir eğitim ve öğretim döneminde 20 gün ve üzeri devamsızlık yapan öğrenci oranı (%)	%2	%0	%00	%00	%00	%00
PG.1.1.d.	Bir eğitim ve öğretim döneminde 20 gün ve üzeri devamsızlık yapan yabancı öğrenci oranı (%)						
PG.1.1.e.	Okulun özel eğitime ihtiyaç duyan bireylerin kullanımına uygunluğu (0-1)	1	1	1	1	1	1
PG.1.1.f.	Hayat boyu öğrenme kapsamında açılan kurslara devam oranı (%) (halk eğitim)	%90	%100	%100	%100	%100	%100
PG.1.1.g.	Hayat boyu öğrenme kapsamında açılan kurslara katılan kişi sayısı (sayı) (halk eğitim)	5	60	60	70	80	90

No	PERFORMANS GÖSTERGESİ	Mevcut	HEDEF				
		2023	2024	2025	2026	2027	2028
PG.1.2.a.	1-Okul kantininde yasalara ve yönetmeliklere uygun yiyecek ve içeceklerin satılmasının sağlanması.	%100	%100	%100	%100	%100	%100
PG.1.2.b.	2-Velilerimize ve öğrencilerimize sağlıklı ve dengeli beslenme konusunda seminerler verilmesi.	1	2	2	2	2	2
PG.1.2.c.	3-Beslenme sorunları olan öğrencilerin ilgili birimlere yönlendirilmesi.	%50	%60	%70	%80	%80	%80

No	PERFORMANS GÖSTERGESİ	Mevcut	HEDEF				
		2023	2024	2025	2026	2027	2028
				5			

PG.2.1.a	Ulusal/uluslararası ve yerel projelere katılan öğrenci sayısı	20	25	28	30	30	30
PG.2.1.b	Ulusal/uluslararası ve yerel projelere rehberlik yapan öğretmen sayısı	10	12	15	15	15	15
PG.2.1.c	Okul bünyesinde yürütülen proje sayısı	14	4	8	8	8	8
PG.2.1.d	Plan dönemi sonuna kadar , okul genelinde sosyal ve kültürel faaliyetlere katılan öğrenci sayısı	160	270	280	300	350	350

No	PERFORMANS GÖSTERGESİ	Mevcut	HEDEF				
			2023	2024	2025	2026	2027
PG.2.2.a	Yetiştirme kurslarından memnuniyet oranı (%)(İYEP)	80	80	90	90	90	90

No	PERFORMANS GÖSTERGESİ	Mevcut	HEDEF				
			2023	2024	2025	2026	2027
PG.2.3.a.	Sosyal ve kültürel faaliyetlere katılan öğrenci sayısı	160	270	280	300	350	350
PG.2.3.b.	Okulda öğrencilere yönelik açılan kurs sayısı	0	1	2	2	2	2
PG.2.3.c.	Ulusal yarışmalarla il ilçe ve okul bazında yapılan yarışmalara katılan öğrenci sayısı	15	20	25	30	35	40
PG.2.3.d.	Okulda açılan sergi sayısı	0	1	1	1	1	1

No	PERFORMANS GÖSTERGESİ	Mevcut	HEDEF				
			2023	2024	2025	2026	2027
PG.2.4.a.	Kitap okuma alışkanlığı kazandırılan öğrenci sayısı	60	70	80	90	100	150
PG.2.4.b.	Kitap okuma konusunda ödüllendirilen öğrenci sayısı	24	72	72	72	72	72

PG.2.4.c.	Okul bünyesinde toplam okunan kitap sayısı	1250	1500	1600	1700	1800	1900
PG.2.4.d.	Okuma alışkanlığı konusunda yapılan etkinlik veya proje sayısı	3	4	4	4	4	4

No	PERFORMANS GÖSTERGESİ	Mevcut	HEDEF				
		2023	2024	2025	2026	2027	2028
PG.2.5.a.	Özel günleri kutlanan personel sayısı	0	10	15	20	20	25
PG.2.5.b.	Ev ziyareti yapılan personel sayısı	1	2	3	4	5	5
PG.2.5.c.	Ödüllendirilen personel sayısı	2	2	2	2	2	2
PG.2.5.d.	Tüm personelle yapılan gezi sayısı	0	1	2	2	2	2

No	PERFORMANS GÖSTERGESİ	Mevcut	HEDEF				
		2023	2024	2025	2026	2027	2028
PG.3.1.a	Kişisel Gelişim alanında verilen seminer sayısı	4	4	5	5	5	5
PG.3.1.b	Okul temizliğinden memnuniyet oranı (%)	%85	%90	%90	%90	%90	%90
P.G.3.1.c	Lisansüstü eğitim mezun personel sayısı oranı%	%5	%10	%10	%15	%15	%20

No	PERFORMANS GÖSTERGESİ	Mevcut	HEDEF				
		2023	2024	2025	2026	2027	2028
PG.3.2.a.	Bakımı yaptırılan bilgisayar sayısı	20	20	20	20	20	20

PG.3.2.b.	Yenilenen bilgisayar sayısı	1	2	2	2	3	3
PG.3.2.c.	Bakımı yaptırılan projeksiyon sayısı	15	15	15	15	15	15
PG.3.2.d.	Yenilenen projeksiyon sayısı	1	1	2	2	3	3

No	PERFORMANS GÖSTERGESİ	Mevcut	HEDEF				
		2023	2024	2025	2026	2027	2028
PG.3.3.1	Okul yardımcı personelin hijyen belgesi alma oranı	% 100	% 100	% 100	% 100	% 100	% 100
PG.3.3.2	Okul yardımcı personel sayısı	5	5	5	5	5	5
PG.3.3.3.	Beyaz Bayrak Beslenme Dostu Okulum Temiz kriterlerine göre tamamlama oranı	% 85	% 90	% 90	% 100	% 100	% 100

Tablo 24. Amaç, Hedef, Gösterge ve Stratejilere İlişkin Kart Şablonu

Amaç 1	Kayıt bölgemizde yer alan çocukların okullaşma oranlarını artıran, öğrencilerin uyum ve devamsızlık sorunlarını gideren etkin bir yönetim yapısı kurulacaktır.
Hedef 1.	Kayıt bölgemizde yer alan çocukların okullaşma oranları artırılacak ve öğrencilerin uyum ve devamsızlık sorunları da giderilecektir
Performans Göstergeleri	<ol style="list-style-type: none"> İlkokul birinci sınıf öğrencilerinden en az bir yıl okul öncesi eğitim almış olanların oranı (%) (ilkokul) Okula yeni başlayan öğrencilerden oryantasyon eğitimine katılanların oranı (%) Bir eğitim ve öğretim döneminde 20 gün ve üzeri devamsızlık yapan yabancı öğrenci oranı (%) Okulun özel eğitime ihtiyaç duyan bireylerin kullanımına uygunluğu (0-1)

Performans Göstergeleri	Hedefe Etkisi*	Başlangıç Değeri**	1. Yıl	2. Yıl	3. yıl	4. Yıl	5. Yıl	İzleme Sıklığı	Rapor Sıklığı
PG 1.1.1	%10	%50	%55	%65	%70	%85	%100	1 yıl	1 yıl
PG 1.1.2	%95	%70	%100	%100	%100	%100	%100	1 yıl	1 yıl
PG 1.1.3	%2	%2	%0	%00	%00	%00	%00	1 yıl	1 yıl
PG 1.1.4	1	1	1	1	1	1		1 yıl	1 yıl
Koordinatör Birim	Okul Müdürü ve Öğretmenler								
İş birliği Yapılacak Birimler	Okul Müdürü ve Öğretmenler								
Riskler	<ul style="list-style-type: none"> -Velinin eğitime önem vermemesi -Öğrencinin arkadaşları tarafından kabul görmemesi ve dışlanması - Okul ortamının öğrenciye sıkıcı gelmesi -Okul fiziksel yapısının özel eğitime ihtiyaç duyan öğrencinin engeli için uygun olmaması 								
Stratejiler	<ul style="list-style-type: none"> -Velilere seminer verilerek okul ve eğitimin önemi konusunda bilgilendirilmesi -Öğrencinin arkadaşlarıyla ilişkileri gözlemlenerek sorun görüldüğünde rehberlik servisi ve aile birlikte gerekli önlemler alınması - Okulda öğrencinin ilgisini çekecek faaliyetler düzenlenmesi, okul fiziki yapısının geliştirilmesi - Özel eğitime ihtiyaç duyan öğrenci için okul fiziki yapısında gerekli düzenlemeler yapılması 								
Maliyet Tahmini	5.000-15.000 TL								
Tespitler	<ul style="list-style-type: none"> -Okulda verilen eğitimi yetersiz veya gereksiz bulan veliler vardır. -Bazı öğrenciler olumsuz davranışları nedeniyle arkadaşları tarafından dışlanmaktadır. -Okul ortamı bazı öğrenciler tarafından sıkıcı bulunmaktadır. 								
İhtiyaçlar	- Okul fiziki yapısında yapılacak düzenlemeler için gerekli inşaat malzemeleri								

Amaç 1	Kayıt bölgemizde yer alan çocukların okullaşma oranlarını artıran, öğrencilerin uyum ve devamsızlık sorunlarını gideren etkin bir yönetim yapısı kurulacaktır.
Hedef 2	Okulumuzdaki öğrencilerin “Beden Kitle İndeksine” göre sağlıklı öğrenci sayısını plan dönemi sonuna kadar %10’ a indirmek
Performans Göstergeleri	1-Okul kantininde yasalara ve yönetmeliklere uygun yiyecek ve içeceklerin satılmasının sağlanması.
	2-Velilerimize ve öğrencilerimize sağlıklı ve dengeli beslenme konusunda seminerler verilmesi.
	3-Beslenme sorunları olan öğrencilerin ilgili birimlere yönlendirilmesi.

Performans Göstergeleri	Hedefe Etkisi*	Başlangıç Değeri**	1. Yıl	2. Yıl	3. yıl	4. Yıl	5. Yıl	İzleme Sıklığı	Rapor Sıklığı
PG 1.2.1	%100	%100	%100	%100	%100	%100	%100	1 yıl	1 yıl
PG 1.2.2	1	1	2	2	2	2	2	1 yıl	1 yıl
PG 1.2.3	%50	%50	%60	%70	%80	%80	%80	1 yıl	1 yıl
Koordinatör Birim	Okul Müdürü ve Öğretmenler								
İş birliği Yapılacak Birimler	Okul Müdürü ve Öğretmenler								
Riskler	<ul style="list-style-type: none"> - Öğrencilerin kilo almasına neden olacak yiyeceklerin sürekli göz önünde olması - Velilerin sağlıklı beslenme konusunda yeterince bilgi sahibi olmaması - Öğrencilerin yeterli fiziksel aktivitede bulunmaması 								
Stratejiler	<ul style="list-style-type: none"> -Öğrencilerin kalorisi, yağ, şeker ve tuz içeriği fazla gıdalara kolay erişiminin önlenmesi -Velilerin ve öğrencilerin düzenli beslenme konusunda bilgilendirilmesi -Öğrencilerin daha fazla fiziksel aktiviteye yönlendirilmesi 								
Maliyet Tahmini	0-5.000								
Tespitler	Okulumuzda obezite sınırında olan ve obez çocuklar bulunmaktadır.								
İhtiyaçlar	<ul style="list-style-type: none"> - Velilerin ve öğrencilerin düzenli beslenme konusunda bilgilendirilmesi için seminerler - Okul bahçesinde fiziksel aktiviteye yönlendirecek etkinlik alanları 								

Amaç 2	Öğrencilerimizin gelişmiş dünyaya uyum sağlayacak şekilde donanımlı bireyler olabilmesi için eğitim ve öğretimde kalite artırılabacaktır.
Hedef 1	Öğrenme kazanımlarını takip eden ve velileri de sürece dâhil eden bir yönetim anlayışı ile öğrencilerimizin akademik başarıları ve sosyal faaliyetlere etkin katılımı artırılabacaktır.
Performans Göstergeleri	<ol style="list-style-type: none"> 1. Ulusal/uluslararası ve yerel projelere katılan öğrenci sayısı 2. Okul bünyesinde yürütülen proje sayısı 3. Plan dönemi sonuna kadar , okul genelinde sosyal ve kültürel faaliyetlere katılan öğrenci sayısı

Performans Göstergeleri	Hedefe Etkisi*	Başlangıç Değeri**	1. Yıl	2. Yıl	3. yıl	4. Yıl	5. Yıl	İzleme Sıklığı	Rapor Sıklığı
PG 2.1.1	20	20	20	25	28	30	30	1 yıl	1 yıl
PG 2.1.2	14	14	4	8	8	8	8	1 yıl	1 yıl
PG 2.1.3	160	350	380	400	450	550	575	1 yıl	1 yıl
Koordinatör Birim	Okul Müdürü ve Öğretmenler								
İş birliği Yapılacak Birimler	Okul Müdürü ve Öğretmenler								
Riskler	-Projeler hakkında yeterince bilgi sahibi olunmaması - Öğretmenlerin proje yapmak konusundaki isteksizliği ya da yetersizliği								
Stratejiler	-Öğrencilerin ulusal/uluslararası , yerel ve okul bünyesindeki projeler ve etkinlikler hakkında detaylı bilgilendirilmesi - Öğretmenlerin proje yapmak konusunda teşvik edilmesi ve gerekli eğitimlerin düzenlenmesi								
Maliyet Tahmini	5.000- 15.000								
Tespitler	Öğretmenlerin bir kısmı projeleri gereksiz ve çok uğraştırıcı bulmaktadır. Öğrencilerin bazı projelerden haberi olmamaktadır.								
İhtiyaçlar	Öğretmenler için proje hazırlama eğitimleri								
Amaç 2	Öğrencilerimizin gelişmiş dünyaya uyum sağlayacak şekilde donanımlı bireyler olabilmesi için eğitim ve öğretimde kalite artırılabacaktır.								
Hedef 2	Etkin bir rehberlik anlayışıyla, öğrencilerimizi ilgi ve becerileriyle orantılı bir şekilde üst öğrenime veya istihdama hazır hale getiren daha kaliteli bir kurum yapısına geçilecektir.								
Performans Göstergeleri	Yetiştirme kurslarından memnuniyet oranı (%) (İYEP)								

Performans Göstergeleri	Hedefe Etkisi*	Başlangıç Değeri**	1. Yıl	2. Yıl	3. yıl	4. Yıl	5. Yıl	İzleme Sıklığı	Rapor Sıklığı
PG 2.2.1	80	90	90	90	90	90	90	1 yıl	1 yıl
Koordinatör Birim	Rehberlik Servisi,Sınıf Öğretmenleri.Okul Müd. Yrd.								
İş birliği Yapılacak Birimler	Rehberlik Servisi,Sınıf Öğretmenleri.Okul Müd. Yrd.								
Riskler	-Öğrencilerin yeterince ders çalışmaması -Öğrencilerin aktif öğrenme yöntem ve tekniklerini bilmemesi								
Stratejiler	<ul style="list-style-type: none"> - Ders başarısı yetersiz öğrencilerin tespit edilmesi - Öğrencilere aktif öğrenme yöntem ve teknikleri hakkında bilgi verilmesi - Veli ve rehber öğretmenlerle işbirliği yapılarak destek sağlanması 								
Maliyet Tahmini	0- 5000								
Tespitler	-Bazı öğrencilerin eğitimle ilgili hedefleri bulunmamaktadır. -Bazı öğrenciler nasıl öğrenebileceği konusunda yeterli bilgiye sahip değildir.								
İhtiyaçlar	Öğrenciyi destekleyici kurslar -Veli ve öğrenciyi bilgilendirip yönlendirecek eğitim faaliyetleri								

Amaç 2	Öğrencilerimizin gelişmiş dünyaya uyum sağlayacak şekilde donanımlı bireyler olabilmesi için eğitim ve öğretimde kalite artırılabilecektir.
Hedef 3	Plan dönemi sonuna kadar, okul genelinde sosyal ve kültürel faaliyetlere katılan öğrenci sayısını toplam %10 artırmak.
Performans Göstergeleri	<ol style="list-style-type: none"> 1. Sosyal ve kültürel faaliyetlere katılan öğrenci sayısı 2. Okulda öğrencilere yönelik açılan kurs sayısı 3. Ulusal yarışmalarla il ilçe ve okul bazında yapılan yarışmalara katılan öğrenci sayısı 4. Okulda açılan sergi sayısı

Performans Göstergeleri	Hedefe Etkisi*	Başlangıç Değeri**	1. Yıl	2. Yıl	3. yıl	4. Yıl	5. Yıl	İzleme Sıklığı	Rapor Sıklığı
PG 2.3.1	%10	28	32	37	45	51	58	1 yıl	1 yıl
PG 2.3.2	1	1	1	2	2	2	2	1 yıl	1 yıl
PG 2.3.3	40	40	43	48	51	59	62	1 yıl	1 yıl
PG 2.3.4	1	1	1	1	1	1	2	1 yıl	1 yıl
Koordinatör Birim	Okul Yönetimi –Okul Aile Birliği								
İş birliği Yapılacak Birimler	Okul Yönetimi –Okul Aile Birliği								
Riskler	-Öğrencilere yönelik açılan kurs sayısının yetersiz olması -Yarışmalara yeterli ilgi ve katılımın olmaması								
Stratejiler	- Öğrencilere yönelik açılan kurs sayısının artırılması -Yarışmalara yeterli ilgi ve katılımın olması için öğrencilerin teşvik edilip bilgilendirilmesi - Okulda sergi ve sosyal kültürel faaliyetlerin sayısının artırılması								
Maliyet Tahmini	0-5000								
Tespitler	-Okul genelinde sosyal ve kültürel faaliyetlere katılan öğrenci sayısı yetersizdir.								
İhtiyaçlar	Sergi alanı								

Amaç 2	Öğrencilerimizin gelişmiş dünyaya uyum sağlayacak şekilde donanımlı bireyler olabilmesi için eğitim ve öğretimde kalite artırılabacaktır.
Hedef 4	Okuma alışkanlığı kazandırılan ve geliştirilen öğrenci sayısını % 10 artırmak.
Performans Göstergeleri	<ol style="list-style-type: none"> 1. Kitap okuma alışkanlığı kazandırılan öğrenci sayısı 2. Kitap okuma konusunda ödüllendirilen öğrenci sayısı 3. Okul bünyesinde toplam okunan kitap sayısı 4. Okuma alışkanlığı konusunda yapılan etkinlik veya proje sayısı

Performans Göstergeleri	Hedefe Etkisi*	Başlangıç Değeri**	1. Yıl	2. Yıl	3. yıl	4. Yıl	5. Yıl	İzleme Sıklığı	Rapor Sıklığı
PG 2.4.1	120	150	200	250	300	320	345		
PG 2.4.2	150	72	75	82	87	90	100		
PG 2.4.3	100	1900	2100	2350	2500	2850	2975		
PG 2.4.4	4	4	4	4	4	4	4		
Koordinatör Birim	Okul Yönetimi Tüm öğretmenler								
İş birliği Yapılacak Birimler	Okul Yönetimi Tüm öğretmenler								
Riskler	- Ailelerin kitap satın alacak bütçelerinin olmaması - Öğrencilerin ekran ve bilgisayar başında fazla vakit geçirmesi								
Stratejiler	- Okuma grupları oluşturularak öğrencilerin ilgi alanlarına göre kitaplar okumalarına yönlendirmek - Okul ve şehir kütüphanelerinin kullanımını teşvik etmek -Okul kütüphanesinin zenginleştirilmesini ve öğrenci için cazip hale getirilmesini sağlamak								
Maliyet Tahmini	5000-10.000								
Tespitler	-Öğrencilerimiz kitap okuma alışkanlığı gerekli seviyenin altındadır. -Öğrencilerin kitap okuma alışkanlığının yetersiz olması , okul başarısını olumsuz yönde etkilemektedir.								
İhtiyaçlar	-Okul kütüphanesi için öğrenci seviyesine uygun kitaplar -Öğrencilerin kitap okurken rahat edebileceği kütüphane mobilyaları								

Amaç 2	Öğrencilerimizin gelişmiş dünyaya uyum sağlayacak şekilde donanımlı bireyler olabilmesi için eğitim ve öğretimde kalite artırılabacaktır.
Hedef 5	Çalışanların motivasyonunu artıracak etkinler ile mesleki gelişimlerini sağlayacak seminerler düzenlemek
Performans Göstergeleri	<ol style="list-style-type: none"> 1. Özel günleri kutlanan personel sayısı 2. Ev ziyareti yapılan personel sayısı 3. Ödüllendirilen personel sayısı 4. Tüm personelle yapılan gezi sayısı

Performans Göstergeleri	Hedefe Etkisi*	Başlangıç Değeri**	1. Yıl	2. Yıl	3. yıl	4. Yıl	5. Yıl	İzleme Sıklığı	Rapor Sıklığı
PG 2.5.1	20	25	27	30	35	37	40		
PG 2.5.2	3	5	6	7	8	9	10		
PG 2.5.3	100	5	5	5	5	5	5		
PG 2.5.4	100	1	2	2	2	2	2		
Koordinatör Birim	Stratejik Planlama ekibi Öğretmenler Kurulu								
İş birliği Yapılacak Birimler	Stratejik Planlama ekibi Öğretmenler Kurulu								
Riskler	Personelin özel günlerinin bilinmemesi Öğretmenin bakıma muhtaç yakını olduğu için ziyaretlere katılamaması								
Stratejiler	-Personelin doğumgünleri için bir çizelge oluşturulması ve zamanı geldiğinde planlama yapmak için bir ekip oluşturulması - Ziyaret ve etkinliklere katılımı engelleyecek durumu olan öğretmenlere göre planlamaların düzenlenmesi - Belirli zamanlarda okulca geziler ve yemekler düzenlenmesi								
Maliyet Tahmini	1000- 10.000								
Tespitler	Öğretmenlerin birlik ve beraberliğinin sağlanması, ilişkilerinin güçlenmesi, aidiyet hissetmeleri için bazı özel günlerde bir araya gelmeleri faydalı olacaktır.								
İhtiyaçlar	Ödül belgesi Hediye								

Amaç 3	Eğitim ve öğretim faaliyetlerinin daha nitelikli olarak verilebilmesi için okulumuzun kurumsal kapasitesi güçlendirilecektir.
Hedef 1	Belirlenen ihtiyaçlar doğrultusunda fiziki alt yapı eksiklikleri giderilecek, öğrenci ve veli memnuniyeti artırılabilecektir.
Performans Göstergeleri	1 -Kişisel Gelişim alanında verilen seminer sayısı 2- Okul temizliğinden memnuniyet oranı (%) 3 -Lisansüstü eğitim mezun personel sayısı oranı%

Performans Göstergeleri	Hedef Etkisi*	Başlangıç Değeri**	1. Yıl	2. Yıl	3. yıl	4. Yıl	5. Yıl	İzleme Sıklığı	Rapor Sıklığı
PG 3.1.1	8	5	6	6	6	6	6		
PG 3.1.2	%90	%90	%95	%95	%95	%95	%95		
PG 3.1.3	% 5	%5	%10	%10	%15	%15	%20		
Koordinatör Birim	Müdür Yardımcısı Okul Müdürü								
İş birliği Yapılacak Birimler	Müdür Yardımcısı Okul Müdürü								
Riskler	-Öğretmenlerin yüz yüze seminerlere katılım konusunda isteksiz olması -Öğretmenlerin aile şartlarının lisansüstü eğitim için elverişli olmaması								
Stratejiler	- Öğretmenler için kişisel gelişim alanında eğitimlerin nitelik ve niceliğinin artırılması - Lisansüstü eğitimin teşvik edilmesi ve okulla ilgili koşulların kolaylaştırılması -Temizlikle ilgili gerekli kontrollerin daha sık yapılması, personelin bilgilendirilmesi								
Maliyet Tahmini	500-5000								
Tespitler	- Öğretmenlerin kendilerini hem kişisel hem de akademik alanda geliştirmeleri okul başarısını ve kalitesini arttıracaktır.								
İhtiyaçlar	- Temizlik malzemeleri								

Amaç 3	Eğitim ve öğretim faaliyetlerinin daha nitelikli olarak verilebilmesi için okulumuzun kurumsal kapasitesi güçlendirilecektir.
Hedef 2	Sınıflarda var olan Akıllı Tahtaların ve bilgisayarların bakımlarının yaptırılması, kullanım ömrünü tamamlayan cihazların da 2024 yılı sonuna kadar yenilenerek öğretmen ve öğrencilerimizin hizmetine sunulması veya projeksiyon yerine geçecek diğer teknolojik ürünlerle yenilenmesi.
Performans Göstergeleri	<ol style="list-style-type: none"> 1. Bakımı yaptırılan bilgisayar sayısı 2. Yenilenen bilgisayar sayısı 3. Bakımı yaptırılan projeksiyon sayısı 4. Yenilenen Akıllı Tahtasayısı

Performans Göstergeleri	Hedefe Etkisi*	Başlangıç Değeri**	1. Yıl	2. Yıl	3. yıl	4. Yıl	5. Yıl	İzleme Sıklığı	Rapor Sıklığı
PG 3.2.1	%50	3	2	2	2	2	2		
PG 3.2.2	%50	3	2	2	2	2	2		
PG 3.2.3	%50	1	1	1	1	1	1		
PG 3.2.4	%50	0	4	4	4	4	4		
Koordinatör Birim	Okul Yönetimi -Okul Aile Birliği								
İş birliği Yapılacak Birimler	Okul Yönetimi -Okul Aile Birliği								
Riskler	Maddi olanaksızlıklar								
Stratejiler	-Okul BT Rehber Öğretmeni ile işbirliği yapılarak ihtiyaçların belirlenmesi ve gerekli onarım- bakımın yapılarak teknolojik araçların kullanıma uygun hale getirilmesi - Maddi konularda Okul-Aile Birliğinden destek alınması								
Maliyet Tahmini	5000-20.000								
Tespitler	Teknolojik araçların kullanıma uygun durumda olması okul başarısını ve eğitim kalitesini arttıracaktır.								
İhtiyaçlar	Akıllı tahta yedek malzemeleri -Bilgisayar donanımları								

Amaç 3	Eğitim ve öğretim faaliyetlerinin daha nitelikli olarak verilebilmesi için okulumuzun kurumsal kapasitesi güçlendirilecektir.
Hedef 3	Okulumuzun daha hijyenik ve temiz olmasını sağlamak.
Performans Göstergeleri	<ol style="list-style-type: none"> Okul yardımcı personelin hijyen belgesi alma oranı Okulum Temiz Belgesini almak

Performans Göstergeleri	Hedefe Etkisi*	Başlangıç Değeri**	1. Yıl	2. Yıl	3. yıl	4. Yıl	5. Yıl	İzleme Sıklığı	Rapor Sıklığı
PG 3.3.1	%100	%100	%100	%100	%100	%100	%100		
PG 3.3.2	%100	%100	%100	%100	%100	%100	%100		
Koordinatör Birim	Okul Müdürü - Müdür Yardımcısı-Okul Aile Birliği								
İş birliği Yapılacak Birimler	Okul Müdürü - Müdür Yardımcısı-Okul Aile Birliği								
Riskler	Öğrencilerin temizlik ve hijyen konusunda yetersiz olması								
Stratejiler	<ul style="list-style-type: none"> -Öğrencilere temizlik ve hijyen konusunda eğitimlerin verilmesi -Personelin temizlik ve hijyen konusunda eğitim alması - Temizlik ve hijyen konusunda gerekli kontrollerin daha sık yapılması 								
Maliyet Tahmini	0- 5000								
Tespitler	<ul style="list-style-type: none"> - Öğrencilerimiz küçük olduğu için temizlik konusunda yetersiz kalabilmektedir. -Temiz okul ortamında eğitim faaliyetleri daha etkili olacaktır. 								
İhtiyaçlar	Temizlik Malzemeleri								

4.4. Maliyetlendirme

Tablo 25. Tahmini Maliyet Tablosu

	2024	2025	2026	2027	2028	Toplam Maliyet
Amaç 1	22.000	35.000	45.000	55.000	65.000	222.000
Hedef 1.1	10.000	15.000	20.000	25.000	30.000	100.000
Hedef 1.2	12.000	20.000	25.000	30.000	35.000	122.000
Amaç 2	85.000	110.000	135.000	165.000	185.000	680.000
Hedef 2.1	15.000	20.000	25.000	30.000	35.000	125.000
Hedef 2.2	10.000	15.000	20.000	25.000	30.000	100.000

Hedef 2.3	10.000	15.000	20.000	25.000	30.000	100.000
Hedef 2.4	20.000	25.000	30.000	35.000	40.000	150.000
Hedef 2.5	30.000	35.000	40.000	45.000	50.000	200.000
Amaç 3	95.000	110.000	125.000	140.000	155.000	625.000
Hedef 3.1	35.000	40.000	45.000	50.000	55.000	225.000
Hedef 3.2	50.000	55.000	60.000	65.000	70.000	300.000
Hedef 3.3	10.000	15.000	20.000	25.000	30.000	100.000
Genel Yönetim Giderleri	25.000	35.000	45.000	55.000	65.000	225.000
TOPLAM	397.000	535.000	655.000	775.000	865.000	3274000

5. İZLEME VE DEĞERLENDİRME

Tablo 26: İzleme ve Değerlendirme Şablonu

2024-2025 Eğitim Öğretim Yılı Stratejik Plan İzleme ve Değerlendirme Tablosu					
A1	Öğrencilerin öğrenmesi, gelişmesi ve büyümesi için fırsatları genişletmek amacıyla okul, aile ve toplum arasında güçlü bağlantılar geliştirilecektir.				
H1.1	Öğrenci başarısını desteklemek için ailelere eğitim verilecektir.				
Hedef 1.1 Performansı	% 88*				
Sorumlu Birim	Okul yönetim kadrosu				
Performans Göstergesi	Hedefe Etkisi (%)	Plan Dönemi Başlangıç Değeri *(A)	İzleme Dönemindeki Yıl Sonu Hedeflenen Değer (B)	İzleme Dönemindeki Gerçekleşme Değeri (C)	Performans (%) (C-A)/(B-A)
PG 1.1.1 Her dönem sınıf velilerine yönelik düzenlenen etkinlik sayısı	60	0	1	1	100
PG 1.1.2 En az bir aile eğitimi alan veli oranı (yüzde)	40	25	75	60	70
Hedefe İlişkin Değerlendirmeler					

2024-2025 eğitim öğretim yılında PG 1.1.1 için performansın %100 oranında gerçekleştiği görülmektedir. 2024-2025 eğitim öğretim yılında PG 1.1.2 için performansı %70 oranında gerçekleştiği göz önünde bulundurularak ailelerin eğitim faaliyetlerine katılımının artırılması için sınıf rehber öğretmenleri aracılığıyla telefon görüşmeleri yapılması planlanmıştır.

* 2024-2028 dönemini kapsayan stratejik plan için 2023 yılsonu değeridir.

**Her yılın ilk altı ayında, ilgili hedefe ait performans göstergelerinin performans düzeyi dikkate alınarak izlemenin yapıldığı yılın sonu itibarıyla hedeflenen değere ulaşıp ulaşılamayacağına analizi yapılır. Hedeflene değere ulaşılmasını engelleyecek hususlar ve riskler varsa değerlendirilir. Hedeflenen değere ulaşılmasını sağlayacak temel tedbirler kısaca yer verilir.

*PG 1.1.1'in performansının hedefe etkisinin çarpımı ile PG 1.1.2'nin performansının hedefe etkisinin çarpımları sonucunun toplanmasıyla elde edilir.

$$(%100 \times \%60) + (%70 \times \%40) = \%60 + \%28 = \%88$$

EKLER:

EK-1 Paydaş Sınıflandırma Matrisi

PAYDAŞLAR	İÇ PAYDAŞLAR	DIŞ PAYDAŞLAR	YARARLANICI		
	Çalışanlar, Birimler	Temel ortak	Stratejik ortak	Tedarikçi	Müşteri, hedef kitle
Millî Eğitim Bakanlığı		X	X	X	
Valilik		X	X	X	
Millî Eğitim Müdürlüğü Çalışanları		X	X	X	
İlçe Millî Eğitim Müdürlükleri		X	X	X	
Okullar ve Bağlı Kurumlar					
Öğretmenler ve Diğer Çalışanlar	X				
Öğrenciler ve Veliler	X				X
Okul Aile Birliği	X				
Üniversite					
Özel İdare					
Belediyeler					
Güvenlik Güçleri (Emniyet, Jandarma)		X	X	X	
Bayındırlık ve İskân Müdürlüğü					
Sosyal Hizmetler Müdürlüğü		X	X	X	
Gençlik ve Spor Müdürlüğü					
Muhtarlık		X	X	X	
İşveren kuruluşlar					
Sivil Toplum Kuruluşları					
Turizm Uygulama otelleri					

EK -2 Paydaş Önceliklendirme Matrisi

Paydaş	İç Paydaş	Dış Paydaş	Yararlanıcı (Müşteri)	Neden Paydaş?	Önceliği
MEB		√		Bağlı olduğumuz merkezi idare	1
Öğrenciler			√	Hizmetlerimizden yaralandıkları için	1
Özel İdare		√		Tedarikçi mahalli idare	1
STK		0		Amaç ve hedeflerimize ulaşmak iş birliği yapacağımız kurumlar	..

Ek-3 Yararlanıcı Ürün/Hizmet Matrisi

Ürün/Hizmet	Yararlanıcı (Müşteri)	Eğitim-Öğretim (Örgün-Yaygın)	Yatılılık-Bursluluk	Nitelikli İş Gücü	AR-GE, Projeler, Danışmanlık	Altyapı, Donatım Yatırım	Yayın	Rehberlik, Kurs, Sosyal etkinlikler	Mezunlar (Öğrenci)	Ölçme-Değerlendirme
Öğrenciler		√	0			√	√			
Veliler							√			
Üniversiteler				0	0			√		
Medya				0	0					
Uluslararası kuruluşlar					0	0				
Meslek Kuruluşları										
Sağlık kuruluşları				0						
Diğer Kurumlar									0	
Özel sektör				√	0		0			

Ek-4 Paydaş Anketleri

Aşağıda verilen anketler, okul/kurumlara örnek olması bakımından rehber ekleştir. Anket içerikleri, okul/kurum türüne ve yapısına göre değişiklik göstermelidir.

Sevgili Öğrencimiz;

- Bu anketin amacı, okul hakkındaki görüşlerini toplamaktır.
- Bu anket, kimlik bilgileri girilmeden yapılmalıdır.
- Okul hakkında görüşlerini yansıtan kutuya "X" işareti koyarak neler düşündüğünü öğrenmemize yardımcı olabilirsin.
- Anketimize katıldığın için teşekkür ederiz.

NO	İLKOKUL ÖĞRENCİLERİ İÇİN KONU BAŞLIKLARI	Kesinlikle Katılıyorum	Katılıyorum	Kararsızım	Kesinlikle Katılmıyorum	Katılmıyorum
		()	()	()	()	()
01-	Okulumu seviyorum.	()	()	()	()	()
02-	Okulumda kendimi güvende hissediyorum.	()	()	()	()	()
03-	Okulumun içi ve bahçesi temizdir.	()	()	()	()	()
04-	Öğretmenim adildir.	()	()	()	()	()
05-	Öğretmenim benimle ilgileniyor.	()	()	()	()	()
06-	Yardıma ihtiyacım olursa öğretmenim bana yardım eder.	()	()	()	()	()
07-	Öğretmenim derse katılmamı sağlar.	()	()	()	()	()
08-	Öğretmenim dersleri farklı araçlar kullanarak anlatır.	()	()	()	()	()
09-	Okul kantininde yeterli ve sağlıklı yiyecekler var.	()	()	()	()	()
10-	Okulda ders dışı eğlenceli etkinlikler var.	()	()	()	()	()
11-	Teneffüslerde ihtiyaçlarımı giderebiliyorum.	()	()	()	()	()
12-	Öğretmenim her gün beni çok çalıştırıyor.	()	()	()	()	()

Kıymetli Öğretmenimiz;

- Bu anketin amacı, okul/kurum çalışmaları hakkındaki görüşlerinizi almaktır.
- Bu ankette kimlik bilgileri yer almaz.
- Lütfen okul hakkındaki görüşlerinizi en iyi yansıtan kutuya "X" işareti koyarak belirtiniz.
- Anketimize katıldığınız için teşekkür ederiz.

Kıymetli Velimiz;

- Bu anketin amacı, okul/kurum çalışmaları hakkındaki görüşleriniz almaktır.
- Bu ankette kimlik bilgileri yer almaz.
- Lütfen okul/kurum hakkındaki görüşlerinizi en iyi yansıtan kutuya “X” işareti koyarak belirtiniz.
- Anketimize katıldığınız için teşekkür ederiz.

NO	ÖĞRETMENLER İÇİN KONU BAŞLIKLARI	Kesinlikle Katılıyorum	Katılıyorum	Kararsızım	Kesinlikle Katılmıyorum	Katılmıyorum
01-	Okulun misyonu ve vizyonunu tam olarak anlıyorum.	()	()	()	()	()
02-	Okulda eğitim ve yönetim kalitesi sürekli olarak gelişiyor.	()	()	()	()	()
03-	Okul temiz ve hijyeniktir.	()	()	()	()	()
04-	Okul, öğrencilerin ve personelin güvenliğini sağlamak için uygun güvenlik önlemleri alır.	()	()	()	()	()
05-	Okul, yeni kabul edilen öğrencilere uygun desteği sağlar.	()	()	()	()	()
06-	Okulumuz mesleki yeterliliğimi geliştirmek için eğitim fırsatları sunuyor.	()	()	()	()	()
07-	Okul yönetimimiz öğretmenleri etkin bir şekilde yönlendirir.	()	()	()	()	()
08-	Okulumuz, öğrencilerin öğrenme ilgisini uyandıracak bir öğrenme ortamı oluşturmuştur.	()	()	()	()	()
09-	Etkili bir öğretmen olmak için ihtiyaç duyduğum kaynaklara erişimim var.	()	()	()	()	()
10-	Bana sunulan kaynakları kullanmak için gerekli eğitime sahibim.	()	()	()	()	()
11-	Okulumuzun, farklı ihtiyaçları olan öğrencileri desteklemek için etkin bir politikası vardır.	()	()	()	()	()
12-	Okulumuz müfredat uygulamasını etkin bir şekilde izler.	()	()	()	()	()
13-	Okulumuz, velilere uygun etkinlikler düzenlemektedir.	()	()	()	()	()
14-	Diğer öğretmenlerle iş birliği yaparım.	()	()	()	()	()
15-	Okul personeli arasında dostane bir ilişki sürdürülür.	()	()	()	()	()
16-	Takım ruhumuz ve moralimiz yüksek.	()	()	()	()	()
17-	Okulumuza aidiyet hissediyorum.	()	()	()	()	()

NO	VELİLER İÇİN KONU BAŞLIKLARI	Kesinlikle	Katılıyorum	Katılıyorum	Kararsızım	Kesinlikle	Katılmıyorum	Katılmıyorum
		()	()	()	()	()	()	()
01-	Okulun misyonu ve vizyonunu tam olarak anlıyorum.	()	()	()	()	()	()	()
02-	Okulda eğitim ve yönetim kalitesi sürekli olarak gelişiyor.	()	()	()	()	()	()	()
03-	Okul temiz ve hijyeniktir.	()	()	()	()	()	()	()
04-	Okul, öğrencilerin ve personelin güvenliğini sağlamak için uygun güvenlik önlemleri alır.	()	()	()	()	()	()	()
05-	Okul, yeni kabul edilen öğrencilere uygun desteği sağlar.	()	()	()	()	()	()	()
06-	Okul, çocuğumun okumaya olan ilgisini geliştirmesine yardımcı olabilir.	()	()	()	()	()	()	()
07-	Okul çocuğumun öğrenme ilgisini güçlendiriyor.	()	()	()	()	()	()	()
08-	Okul çocuğumun ahlaki gelişimini teşvik edebilir.	()	()	()	()	()	()	()
09-	Okulda kullanılan değerlendirme yöntemleri çocuğumun gelişimini tüm yönleriyle anlamama yardımcı oluyor.	()	()	()	()	()	()	()
10-	Okul, çocuğumun öğrenme performansı ve gelişimi hakkında beni iyi bilgilendiriyor.	()	()	()	()	()	()	()
11-	Okul çocuğuma duygusal rahatsızlık ve öğrenme güçlükleri ile karşılaştığında yeterli desteği ve rehberlik sağlar.	()	()	()	()	()	()	()
12-	Öğretmenlerin benimle iletişim kurma yöntemlerinden memnunum.	()	()	()	()	()	()	()
13-	Herhangi bir problem durumunda müdür endişelerime cevap veriyor.	()	()	()	()	()	()	()
14-	Okulda, velilerin ihtiyaçlarına uygun eğitim faaliyetleri düzenlenir.	()	()	()	()	()	()	()
15-	Okul, çocukların gelişimini desteklemek için velilerle iyi bir ilişki kurar.	()	()	()	()	()	()	()
16-	Okul, aktif veli katılımını teşvik eder.	()	()	()	()	()	()	()
17-	Okulun veli etkinliklerine aktif olarak katılırım.	()	()	()	()	()	()	()
18-	Bir veli olarak okula aidiyet hissediyorum.	()	()	()	()	()	()	()
19-	Çocuğumun ev ödevlerini tamamlamasını sağlarım.	()	()	()	()	()	()	()
20-	Çocuğumu okumaya teşvik ederim.	()	()	()	()	()	()	()
21-	Çocuğumun her gün okula gitmesini sağlarım.	()	()	()	()	()	()	()
22-	Çocuğumun eğitiminde aktif bir ortağım.	()	()	()	()	()	()	()

Ek-5 Stratejik Plan Mimarisi

Yasal yükümlülükler ve mevzuat analizi, üst politika belgeleri, literatür taraması, GZFT analizi ve eğitim sisteminin gelişim ve sorun alanları dikkate alınarak okulu/kurumu 2024–2028 Stratejik Planı'nın temel mimarisi oluşturulmuştur. Geleceğe yönelim bölümü bu mimari çerçevesinde yapılandırılacaktır. Okul ve kurum türlerine göre doküman içerisindeki bilgilerden yararlanılarak örnek stratejik plan mimarileri oluşturabileceklerdir.

1. Eğitime ve Öğretime Erişim ve Katılım

1.1. Okula devam ve tamamlama

- 1.1.1. Sınıf tekrarı
- 1.1.2. Okulu bırakma
- 1.1.3. Devamsızlık

1.2. Ders Dışı etkinliklere katılım

- 1.2.1. Kulüp faaliyetleri
- 1.2.2. Gezi, Fuar ve Gözlem Faaliyetleri
- 1.2.3. Sosyal Sorumluluk Faaliyetleri
- 1.2.4. Bölgesel (yerel), Ulusal ve Uluslararası Proje, Yarışma vb. Etkinliklere Katılım

1.3. Özel eğitime ihtiyaç duyan bireylerin erişimi

1.4. Destekleme ve yetiştirme kurslarına katılım ve devam

1.5. Özel politika gerektiren grupların eğitim ve öğretime erişimi (göçmenler, romanlar, mevsimlik tarım işçilerinin çocuklarının eğitimi vd.)

1.6. Uzaktan eğitim faaliyetlerine katılım

1.7. Bir üst öğrenime geçiş

1.8. Mezuniyet oranı

2. Eğitim ve Öğretimde Kalite

2.1. Akademik Kazanımlar

- 2.1.1. Türkçe ve yabancı dil
 - 2.1.1.1. Dinleme
 - 2.1.1.2. Konuşma
 - 2.1.1.3. Okuma Yazma
 - 2.1.1.4. Okunan Kitap Sayısı
 - 2.1.1.5. Okuma, Yazma ve Konuşma Etkinlikleri

- 2.1.2. Matematik
- 2.1.3. Fen Bilimleri
- 2.1.4. Sosyal Bilimler
- 2.1.5. Meslek Dersleri
- 2.1.6. Eğitim Bilişim Ağı

2.2. 21.yy. Becerileri

- 2.2.1. STEM
- 2.2.2. Yapay Zekâ
- 2.2.3. Çevre ve İklim Değişikliği
 - 2.2.3.1. Kaynakların Tasarruflu Kullanımı
- 2.2.4. Finansal Okuryazarlık
- 2.2.5. Dijital Okuryazarlık
- 2.2.6. İletişim ve İş Birliği
- 2.2.7. Bilgi ve Medya Okuryazarlığı
- 2.2.8. Girişimcilik
- 2.2.9. Sosyal ve Kültürlerarası Beceriler
- 2.2.10. Problem Çözme Becerileri (Matematiksel problem çözmeden çatışma çözmeye kadar detaylandırılabilir.)
- 2.2.11. Eleştirel Düşünme Becerileri
- 2.2.12. *Yaratıcılık (Yenilikçilik) ve Bilimsel Araştırma Becerileri
- 2.2.13. Veri Okuryazarlığı
- 2.2.14. Sürdürülebilirlik ve İleri Dönüşüm

2.3. Toplumsal Yaşam Becerileri

- 2.3.1. Sevgi, Saygı, Adalet ve Hoşgörü Kazanımları
- 2.3.2. Ahlaki ve Etik Değerler

2.4. Değerler Eğitimi

- 2.4.1. Okul Hizmetlerine Katılım (temizlik, bakım vb.)
- 2.4.2. Sosyal Sorumluluk Çalışmaları

2.5. Ölçme ve Değerlendirme

- 2.5.1. Okul Sınavları
- 2.5.2. Ulusal Sınavlar
- 2.5.3. Ulusal ve Uluslararası Faaliyetlerde Alınan Dereceler

2.6. Sektöre, Üst Öğrenime Hazırlık ve İstihdam

- 2.6.1. Atölye Eğitimleri
- 2.6.2. Staj Eğitimleri
- 2.6.3. Buluş, Patent, Endüstriyel Tasarım, Marka ve Faydalı Model
- 2.6.4. Mesleki Alan Etkinlikleri
- 2.6.5. Mesleki Eğitime Katkı Sağlayacak İş Birlikleri

2.7. Rehberlik

- 2.7.1. Eğitsel Rehberlik
- 2.7.2. Mesleki Rehberlik
- 2.7.3. Kişisel Rehberlik
- 2.7.4. Oryantasyon
- 2.7.5. Aile rehberliği

3. Kurumsal Kapasite

3.1. Fiziksel İmkânlar ve Donatım

- 3.1.1. Derslikler
- 3.1.2. Spor Salonu
- 3.1.3. Kütüphane
- 3.1.4. Çok amaçlı Salon
- 3.1.5. Öğretmenler Odası
- 3.1.6. İdari Bölümler
- 3.1.7. Okul Bahçesi
- 3.1.8. Atölyeler
- 3.1.9. Laboratuvarlar
- 3.1.10. Yatakhane/Pansiyon
- 3.1.11. Yemekhane
- 3.1.12. Tuvaletler
- 3.1.13. Oyun Alanları
- 3.1.14. Bilişim Sınıfları

3.2. Mali Yönetim

- 3.2.1. Döner Sermaye Gelirleri
- 3.2.2. Mal ve Hizmet Alımları
- 3.2.3. Enerji Verimliliği
- 3.2.4. Kaynak Tasarrufu

3.3. İnsan kaynakları

- 3.3.1. Öğretmenlerin Mesleki Gelişimi
 - 3.3.1.1. Okul Temelli Mesleki Gelişim Faaliyetleri
 - 3.3.1.2. Öğretmen Bilişim Ağı
 - 3.3.1.3. Mahalli Hizmet İçi Eğitimler
 - 3.3.1.4. Aday Öğretmenlik
 - 3.3.1.5. Mentorluk ve Koçluk
 - 3.3.1.6. Ulusal ve Uluslararası İyi Uygulama Örnekleri
 - 3.3.1.7. Personel Ödül Yönetimi
- 3.3.2. Okul Yöneticilerinin Mesleki Gelişimi
 - 3.3.2.1. Öğretmen Bilişim Ağı
 - 3.3.2.2. Mahalli Hizmet İçi Eğitimler
 - 3.3.2.3. Mentorluk ve Koçluk
 - 3.3.2.4. Ulusal ve Uluslararası İyi Uygulama Örnekleri
- 3.3.3. Destek Personelinin Mesleki Gelişimi
- 3.3.4. Motivasyon
- 3.3.5. İş Doyumu
- 3.3.6. Oryantasyon
- 3.3.7. Personelin İyi Olma Hali

3.4. Organizasyon

- 3.4.1. Görev Dağılımı
- 3.4.2. Kurul ve Komisyonlar
- 3.4.3. Okul Aile Birliği
- 3.4.4. Katılımcılık
- 3.4.5. Şeffaflık ve Hesap Verebilirlik
- 3.4.6. İzleme ve Değerlendirme
- 3.4.7. Bilgi ve İletişim Teknolojilerinden Yararlanma
- 3.4.8. Öğrenci İşlerinin Yönetimi
- 3.4.9. Kurum İçi İletişim
- 3.4.10. Okul Toplum İlişkileri
- 3.4.11. Kurumlar Arası İletişim ve İş Birliği

3.5. Okul Saęlıęı ve Gvenlięi

- 3.5.1. Kantin
- 3.5.2. Tuvaletler
- 3.5.3. Temizlik ve Hijyen Farkındalıęı
- 3.5.4. Saęlıklı Beslenme ve Obezite
- 3.5.5. Bulaşıcı Hastalıklar
- 3.5.6. Baęımlılıkla Mcadele
- 3.5.7. Gıda Gvenlięi
- 3.5.8. Okul evresi Gvenlięi
- 3.5.9. İř Saęlıęı ve Gvenlięi (Okul Kazaları, Atlye Denetimleri vb.)
- 3.5.10. Zorbalık ve Őiddet

3.6. Sivil Savunma

- 3.6.1. İlk Yardım ve Acil Durum
- 3.6.2. Afet riski azaltma
 - 3.6.2.1. Deprem
 - 3.6.2.2. Sel
 - 3.6.2.3. Heyelan
 - 3.6.2.4. Yangın
 - 3.6.2.5. ıę
 - 3.6.2.6. Salgın hastalıklar

- Okul/kurum stratejik plan mimarisinin kavramsal erevesi olarak hazırlanmıřtır.
- 3 tema/ama altında hedeflerin, stratejilerin ve performans gstergelerinin belirlenmesi iin oluřturulmuř anahtar kavramlar yer almaktadır.

(Belirtilen hususlar okul ve kurumlar iin kullanılabilirse gsterge ve strateji belirlemede yararlanılabilir.)

zel olarak sorulması uygun grlenler:

- Hayat boyu ęrenmeye katılım ve tamamlama
- Blge bazında tasarlanmış yaygın eęitim kursları
- Kadınlara zg yaygın eęitimi destekleyici faaliyetler